



SVAZ
ZAKLÁDÁNÍ
A ÚDRŽBY ZELENĚ

Inspirace

číslo 2 | 2013

ROK ANDRÉ LE NÔTRA

TRVALKY - ZÁHONY S AUTOREGULACÍ
ŠTĚRKOVÝ TRÁVNÍK NA COLOURS OF OSTRAVA

KB BLOK

DOKONALÝ STAVEBNÍ SYSTÉM

Krásná zahrada

*..... je přirozenou
lidskou touhou*

Tvarovky pro stavbu okrasných zídek

Zahrada je fenomén, který při ideálním ztvárnění pozvedne nejen dům, ale i jeho okolí. Na krásnou zahradu se každý rád zadívá, vhodně zvolené keře a stromy každého inspirují. Někdy nezaujme ani tak dům jako samotná zahrada. Vhodně navržená zahrada je souzněním dobrých nápadů a pragmatických řešení. Místo plné inspirace pro všechny, kterým je zahrada koníčkem nebo relaxací.



GARDEN STONE



ZIG ZAG TVAROVKY

Jak vyřešit okolí Vašeho bazénu?

Jak udělat okolí bazénu tak, abychom se v něm cítili dobře?

Tuto poměrně složitou otázku elegantně řeší naše nabídka betonových vibrolisovaných prvků systému KB-BLOK. Jedná se zejména o prvky zahradní architektury, ale také o prvky opěrných stěn, které lze v oblasti řešení zahrad také použít.



Další podrobné informace o druzích vyráběné zahradní architektury naleznete v našich prospektech a na www.kb-blok.cz

E-SHOP
www.kb-blok.cz

www.kb-blok.cz
e-shop: www.kb-blok.cz

KB-BLOK systém, s.r.o.
ul. Masarykova čp. 635
439 42 Postoloprty - průmyslová zóna

Tel.recepce: 415 778 311
GSM brána: 736 629 576, 736 629 572
e-mail: info@kb-blok.cz

EDITORIAL



Být šéfredaktorkou čtvrtletníku není nic jednoduchého. Dva měsíce domlouváte příspěvky, aby číslo bylo co nejzajímavější a pro čtenáře užitečné a prospěšné. Mezitím část země

zaplaví voda a rázem se na všechno začnete dívat z jiné perspektivy. Článek autora bydlíciho na soutoku Labe a Vltavy o venkovním sklepe, který přestavěli na jezírko, působí paradoxně, protože mnoho sklepů se v jezírka proměnilo nechtěně. Nevíte, jestli je text o aleji vysázené v Litoměřicích ještě pravdivý, anebo stromy mezitím spláchlá voda. Nakonec skoro všechno dobře dopadlo. Alej byla nad úrovní povodně a jezírko přestavěné ze sklepa si s velkou vodou taky nějak poradilo. Snad si s ní poradí i zaplavené parky, spláchnuté zahrady a vytopené zahradnické firmy. Buď s pomocí ochotných lidí, nebo veřejných a soukromých investorů. Možná je to mnohde výzva k novému začátku.

Pro ten se určitě budou hodit informace o štěrkových trávnících s vysokou vsakovací schopností i o zakládání trvalkových záhonů, které využívají přirozených vlastností rostlin. Až konečně začne léto, jistě se pár čtenářů podívá do lednického parku na obnovený parterový záhon. A třeba i některé z vás inspirujeme k cestě do Versailles na oslavy 400 let od narození kouzelníka prostoru André le Nôtra.



SVAZ
ZAKLÁDÁNÍ
A ÚDRŽBY ZELENE

Inspirace



OBSAH 2 | 2013

ANDRÉ LE NÔTRE, 400 LET OD NAROZENÍ..... 4-5

Zahradník, projektant, architekt, inženýr, krajinář, urbanista a kouzelník prostoru

LETNIČKY V PARCÍCH A ZAHRADÁCH 5. ČÁST 6-8

Ing. Oto Bernad popisuje obnovu historického záhonu v lednickém parku

TRVALKY – ZÁHONY S AUTOREGULACÍ.....9-11

Ing. Adam Baroš pokračuje v seriálu o trvalkách v parcích a zahradách

ZASAŇ SVŮJ STROM..... 12

Nová alej v Litoměřicích má své patrony

SLUNCE NAD LIPAMI.....13

Soutěž mladých zahradníků se uskuteční v září v Rousínově

PO NÁS POTOPA?!..... 14

Hasiči z Rousínova pomáhali zatopené zahradnické firmě v Českých Kopistech

ŠTĚRKOVÝ TRÁVNÍK NA COLOURS OF OSTRAVA.....16-17

Zvýšení vsakovací schopnosti lze dosáhnout i realizací štěrkových trávníků

KLESAJÍCÍ KVALITA REALIZACÍ SADOVNICKÝCH DĚL JE ZBYTEČNÁ?!..... 20-21

Rostislav Ivánek navrhuje další možnosti vedoucí ke zvýšení kvality sadovnických realizací

ZELENÉ STŘECHY 26

Při Svazu zakládání a údržby zeleně vznikla nová odborná sekce

3. MEZINÁRODNÍ KONGRES „ZELENÉ STŘECHY“ 27-29

Zelené střechy a fasády zlepšují životní prostředí ve městech a jsou technologií budoucnosti

VENKOVNÍ SKLEP SE PROMĚNIL V JEZÍRKO..... 32-33

Ing. Martin Pecina popisuje přeměnu bývalého sklepa v jezírko

ČASOPIS PODPORUJE



SEZNAM INZERCE

KB-BLOK systém, s.r.o. **2** | DEMOGreen **15**
Agrostis Trávníky s.r.o. **16** | ABEX Substráty a. s. **17**
Ivánek-Zeman v.o.s. **17** | Zahradnictví Vavřík **17**
SEED SERVICE s.r.o. **18-19** | Pecina s.r.o. **33**
AGROCAR s.r.o. **35** | ADAM zahradnická a.s. **36**

Vydavatel: Svaz zakládání a údržby zeleně, Křídlovická 68, 603 00 Brno, mob.: +420 777 581 544, e-mail: info@szuz.cz
Redakce: Ing. Jana Šimečková, e-mail: simeckova@szuz.cz, PhDr. Irena Večeřová, e-mail: irena.vecerova1@seznam.cz
Kontakty na inzerci: Ondřej Vejmelka, Tel.: +420 777 810 737, Fax: +420 545 578 056, e-mail: inspirace@szuz.cz
Foto na titulní straně: Christian Millet | **Grafická příprava, sazba a tisk:** Tiskárna Didot, spol. s r.o., Trnkova 119, 628 00 Brno, www.tiskarna-didot.cz | **Registrační číslo:** MK ČR E 15535 | Žádná část tohoto čísla nesmí být bez písemného souhlasu vydavatele šířena.

MUŽ, KTERÝ MĚNIL SNY VLÁDCŮ V REALITU

ANDRÉ LE NÔTRE ★ 12. 3. 1613 + 15. 9. 1700 400 LET OD NAROZENÍ

„Vivat Le Nôtre“ znělo by v mohutném chorálu nad přísně upravenou krajinou. „Vivat Le Nôtre“ letělo by od zrcadlového sálu nad obrovskou osovou kompozicí, přes hlavní terasu s vodními nádržemi. Slova by minula rozlehlý květinový parter s fontánou Latony, vznesla by se nad želvami a žábami chrlícími proudy vody a pak pokračovala mezi geometrií stříhaných stěn bosketů nad Apollonovým bazénem s cválající trigou, která rozráží v trysku hladinu a jakoby hnala tu vodní stěnu před sebou. „Vivat Le Nôtre“ a zvuk by rozvlnil vody křížového kanálu a vylétl matematicky přesnou perspektivní konstrukcí do vzdálené krajiny podél imaginárního prodloužení osy do té slavné nekonečnosti zahradního prostoru. Neuchopitelná krása iluze, která člověka vtáhne do centra bombastického barokního představení 17. století.

Středem té osové linie kráčí „král Slunce“ Ludvík XIV. a za jeho majestátem jako vlečka se vlní zástup dvořanů, rozmístěných podle zákonů společenské hierarchie. Všichni sestupují dolů po tom nejširším schodišti tehdejší Evropy a důsledně dodržují řád stanovený středobodem světa, absolutistickým vládcem. Jeden pohyb ruky, všechno ztichne a samotný král pronese zdravíci k počtě tvůrce, jehož geniální racionalita celé to dílo ve Versailles stvořila a založila tím jednu epochu zahradního umění.

OSOBNOSTI



André Le Nôtre se narodil 12. 3. 1613. Vyrostl v rodině, kde umění zahradního řemesla mělo hlubokou tradici. Jeho otec, Jean Le Nôtre, byl zahradním intendantem krále Ludvíka XIII. v Tuileries. V roce 1630, to bylo Andrému sedmnáct let, začal studovat v ateliéru malíře Françoisou Voueta, tady se věnoval mimo jiné i zákonům perspektivy a optiky. U François Mansarta, strýce Jules Hardouin-Mansarta, hlavního architekta Versailles, se vyučoval architektuře. Ve dvaceti letech se stal zahradníkem v Gaston d'Orleans, v roce 1645 působil v královských zahradách Fontainebleau a roku 1649 se stá-

vá zahradníkem v Tuileries. Mezi lety 1656–1661 spolupracoval s architektem Louis Le Vau a malířem Charlesem Le Brun na projektech a výstavbě zámku Vaux-le-Vicomte pro ministra financí Nicolase Fouqueta. Náklady na výstavbu, intriky i dílo samo vzbudilo hněv krále Ludvíka XIV. Fouquet byl zatčen a obviněn ze zpronevěry státních peněz. Celý jeho majetek byl konfiskován a umělec, kteří pro Fouqueta pracovali, král angažoval na přestavbu loveckého zámku ve Versailles. Le Nôtre pracoval na zahradách, které svou velikostí a nádherou překonaly všechna dosavadní díla, od roku 1662. Versailles se staly



symbolem přepychu a vzorem pro všechny velké projekty sklonku 17. století.

Mezi jeho další významné návrhy patří zahrady Trianonu, Meudon, Saint-Cloud, Sceaux, Chantilly a parky Saint-Germain-en-Laye a Fontainebleau. Pracoval také pro anglického krále Karla II., pro kterého vytvořil návrhy zahrad Greenwich a St. James Park v Londýně. V letech 1678–1679 pobýval v Itálii, aby pracoval pro papeže Innocenta XI. V roce 1675 byl Ludvíkem XIV. povýšen do šlechtického stavu. Zemřel deset let po dokončení zahrad ve Versailles 15. září 1700 ve svém domě v Tuileries a jeho hrobka je v nedalekém kostele svatého Rocha.

Zdeněk Dokoupil, ve svých skriptech „Zahrada a park v historickém vývoji“ z roku 1957, velmi trefně definuje charakteristiku stylu založeného André Le Nôtrem.

„Pro klasickou zahradu vrcholného období je typické pevné vytváření prostorů, určitost

a jistota, přesnost linií a kontur stříhané vegetace, která doplňuje strohé horizontály zámku. Jednota domu a zahrady je dovedena do důsledku – zámek je středem, dominuje hlavním pohledům i průhledům podřadnými alejemi, sám přehlíží ze své terasy, vyvýšené nad ostatní plochu, celý park. Je začátkem krajinného průhledu a sám zase uzavírá impozantní perspektivu hlavní osy. Rozlehlost, volnost, přehlednost a neobvyklé dimenze odlišují tuto zahradu velice výrazně od svahovitě a často stěsnané terasovité zahrady italské; účinnost plastického dojmu je zde nahrazena neméně působivými prvky – perspektivou alejí, lemovaných stříhanými stěnami se zapojením dálkových pohledů do krajiny, bohatou deko-



rativní plastikou, která kontrastuje s tmným pozadím zeleně, a zcela novým použitím vodního prvku v rozsáhlých plochách a kanálech, kde jen zvyšuje dojem neohraničenosti a vzdušnosti.“

Učení André Le Nôtra šíří jeho žáci po celé střední a severní Evropě. Významným dílem přispělo vydání knihy Antoina Jose-



pha Dézalliera d'Argenville „La Théorie et la Pratique du Jardinage“, vydané v roce 1709, která po dlouhou dobu sloužila jako učebnice a vzorník návrhů zahradních úprav své doby. Důkazem významu je, že tento styl využívá o století později Pierre-Charles L'Enfant (1754–1825), syn dvorního malíře Ludvíka XVI. a projektuje návrh amerického hlavního města Washingtonu D.C. (1800). Podkladem jsou mu právě Le Nôtrovy návrhy parku ve Versailles.



2013 ANÉE LE NÔTRE – ROK LE NÔTRE



@designed - DES SIGNES, Paris

V průběhu celého roku 2013 budou v prostorách paláce a zahrad Versailles pořádány výstavy a přehlídky, jako pocta André Le Nôtrovi a jeho geniálnímu dílu.

GIUSEPPE PENONE VE VERSAILLES – VÝSTAVA PLASTIK V EXTRAVILÁNU

11. června – 30. října 2013

Giuseppe Penone je italský umělec, mladší člen hnutí „Arte povera“. Tento pojem založil Germano Celant - historik umění a kritik. Motto výstavy: „Geometrická architektura a komplexní struktura navržená Le Nôtrem je mnohonásobným zmnožením pohledů a křížujících se perspektiv vytvářející vizuální kaleidoskop.“

LABYRINT, výstava

Labyrint patřil k nejimpozantnějším místům celého parku. Navrhl jej André Le Nôtre a Charles Perrault a měl sloužit ke vzdělávání

nejstaršího královského syna. Bylo zde téměř čtyřicet polychromovaných kašen s výjevy zvířat podle Ezopových bajek. Labyrint byl sice zničen v 18. století, ale znovu ožije v rámci výstavy v knihovně Versailles.

KRÁLOVSKÉ KVĚTINY – VÝSTAVA OBRAZŮ, PERGAMENŮ A KVĚTIN

2. července – 29. září 2013

O rozmanitost druhů v zahradách Trianonu se zasloužili botanikové už v průběhu sedmnáctého století. Letos v létě se představí návštěvníkům v galerii Cotelle obrazy, pergameny i umění současné floristiky.

LE NÔTRE V PERSPEKTIVĚ: 1613–2013, VLIV LE NÔTRA NA SOUČASNOST

22. října 2013 – 24. února 2014

Vyvrcholením oslav bude výstava připomínající dílo tohoto zahradníka, projektanta, architekta, inženýra, krajinnáře, urbanistu a kouzelníka prostoru a jeho vliv na současnou tvorbu. Další informace na www.chateauversailles.fr

Text: Ing. Petr Mičola ■

Fotografie: Christian Milet, Château de Versailles – Service de Presse, Direction de l'Information et de la Communication

LETNIČKY V PARCÍCH A ZAHRADÁCH

Vzhledem k trvale vzrůstajícímu zájmu o Lednicko-valtický areál (LVA) nejen u nás, ale i v cizině, a s tím i ruku v ruce jdoucím zvýšeným požadavkům na prezentaci historických objektů v tomto areálu, bylo ihned po dokončení opravy fasád zámku Lednice rozhodnuto i o dalších úpravách v jeho bezprostředním okolí. Tyto úpravy směřovaly především k obnově reprezentačního vzhledu přilehlých zahrad, obzvláště intenzivně udržované části parteru v okolí hlavního vstupu do zámku, a také ploch před palmovým skleníkem. Po obnově trvalkových záhonů a částečné rekonstrukci pásového záhonu mezi skleníkem a benátskou kašnou tak přišla řada i na významný, i když doposud poměrně opomíjený záhon mezi zámeckou kaplí a historickou budovou fary.

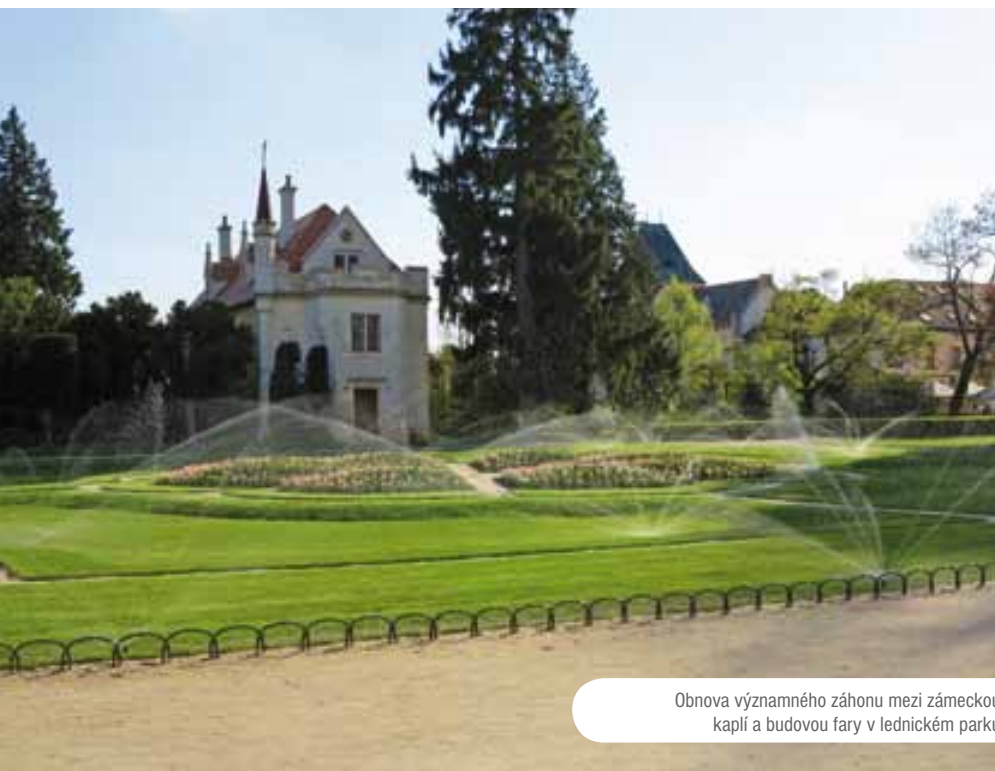
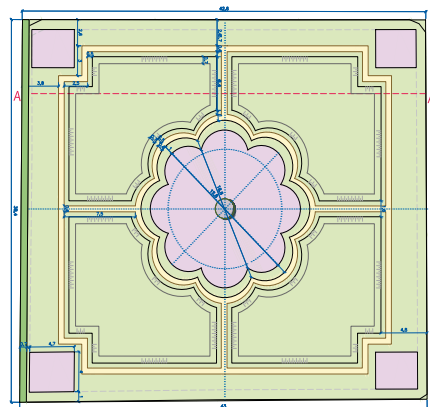
ROSTLINY



5. ČÁST

Ing. Oto Bernad,
Státní zámek Lednice

dominanta květinového záhonu v květináči, zakořenil a byl ponechán na svém místě. Z historického průzkumu, zpracovaného firmou Atelier Krejčířkovi a občanským sdružením Průvodce parkem, vznikly podklady pro reminiscenci původního letničkového záhonu (cca. 1880), který byl pro tento prostor rozměrově i tvaroslovně optimální.



Obnova významného záhonu mezi zámeckou kaplí a budovou fary v lednickém parku

Mezi stávající lednické záhony se tak dostal další typ záhonu. Snížený parter v lednické zahradě chyběl a představuje jedinečný příklad rafinovanosti zahradního umění. Aby se zvýšila estetická hodnota záhonu, bylo nutné rozehrát prostor mezi záhonem a pozorovatelem v několika úrovních. Středový záhon je vyvýšen nad terén cca o metr a na něm se nachází kapkovitě modelovaný terén s květinami. Květiny na záhonu tak působí jako příslovečný pudink na podnose. Poté terén padá na dno snížených zatravněných parterů, aby vystoupal asi 2 m od pozorovatele. Lemový pruh trávníku je na hraně obrouben 30 cm širokou cestičkou, která opticky vymezuje šířku záhonu. V lemu cesty je ještě krajkový z litinových oblouků, které dodává záhonu jasnou noblesu a jemnost.



REMINISCENCE PŮVODNÍHO ZÁHONU

V tomto prostoru zatím dominovala mohutná rostlina zeravu obrovského (*Thuja plicata*), jejíž zakořeňující, nízko položené větve byly jistě zajímavou ukázkou schopnosti jediného stromu ovládnout poměrně velkou plochu. Bohužel, přestože to byla velmi hodnotná dřevina, její umístění v tomto prostoru značně poškozovalo původní architektonický záměr, který můžeme vysledovat na dochovaných projektech i dokumentárních fotografiích. Zerav, původně umístěný jako



OBNOVA ZÁHONU

Samotná obnova započala vykáčením letitého zeravu a sekundárního porostu, ke kterému došlo po všech administrativních úkonech v březnu roku 2012. Kácení proběhlo ve spolupráci s hasiči, v rámci cvičného zásahu. Tím se náklady na tuto akci omezily na následné odstranění pařezů a doplnění substrátu. Kmen je deponován za minaretem.

Ještě před koncem sezony 2011 byl proveden první postřik celé plochy budoucího záhonu systemickým herbicidem. Další dva postřiky pak následovaly v průběhu jara a léta 2012. Během této doby byl okolní travní porost ponechán v původním stavu, ale již zde byla umístěna informační tabulka s vizualizací budoucího záhonu. K likvidaci trávníku došlo krátce před zahájením terénních úprav koncem srpna 2012.

Z výběrového řízení na realizaci projektu vyšla vítězně firma Ing. Jiří Vrbaš – Květ. Nutno říci, že podmínky pro realizaci byly od počátku poměrně složité. V místě bylo nutné provést archeologický průzkum před i v průběhu zemních prací. Byla lokalizována historická studna se zbytky původních technologií, kterou bylo nutno zaměřit a znovu zakrýt. Při modelaci terénu byly také nalezeny zbytky původních litinových obrub, které posloužily jako vzor pro výrobu obrub současných.

Oproti původním předpokladům bylo potřeba odstranit značné množství zeminy (cca 20 m³), která se zde nahromadila přirozeným růstem travního drnu v předešlých desetiletích. Protože se v tomto místě již dříve nacházel intenzivně udržovaný letničkový záhon, byla vrstva substrátu dostatečná a následná modelace mohla být provedena v tzv. „rostlém“ terénu. To značně ovlivnilo



Výkop a uložení závlah

průběh dalších prací, protože se minimalizovalo riziko vzniku nerovností následným sesedáním substrátu.

Samotné vytyčování budoucích profilů a linií záhonu také nebylo bez komplikací. Pracovníci realizátora se museli vypořádat s realitou historických komunikací, respektive jejich nestejnou výškou a nepravými „pravými“ úhly, ve kterých na sebe navazují. K drobným změnám výšek a směrů stálých ornamentů došlo v průběhu realizace několikrát, což vyžadovalo přítomnost odborně kvalifikovaných pracovníků realizační firmy téměř po celou dobu těchto prací. Následovala detailní profilace a vyrovnaní terénu hrabáním.

Subdodavatelem závlahového systému byla firma 3KTrade s.r.o., jejíž pracovníci provedli výkop i uložení závlah a jejich napojení k stávajícímu systému.

Následovalo opětovné dorovnaní terénu a detailní opravy úhlů plastického, zapuštěného trávníku. Při této práci jsme měli stále na mysli také budoucí údržbu, zejména sečení trávníku, takže všechny nájezdové úhly a vnitřní oblouky byly přizpůsobeny možnostem stávající bubnové sekačky. Dalšími technickými prvky, které doplňují a usnadňují údržbu záhonu, jsou obruby z železné pásoviny použité zatím pouze pro oddělení jednotlivých segmentů květin-



Kácení letitého zeravu se uskutečnilo ve spolupráci s hasiči



Detailní profilace a vyrovnaní terénu hrabáním



hrozí jejich odcizení sběrači kovů, navrhl pan Holásek takový technologický postup osazení do komunikací, který snadné odcizení vyloučil.

vého záhonu od pískovaných linií. Instalace pásovin k oddělení ornamentálních prvků od trávníku bude vzhledem k nedostatku finančních prostředků postupně realizována v budoucích letech.

K založení trávníku byl použit travní koberec. Záhon je totiž v bezprostředním okolí hlavního průčelí zámku, kde je zvýšený pohyb návštěvníků, psů a dětí a alternativa založení trávníku výsevem nedávala záruku uspokojivého výsledku. Položení travního koberce se uskutečnilo počátkem října. Zaměstnanci Ing. Vrbase mají vzhledem k specializaci firmy na pěstování, prodej a pokládku travního koberce dlouhodobé zkušenosti s manipulací s jednotlivými pásy trávy, takže práce probíhaly velmi rychle a precizně, i přes neobvyklou členitost plochy.

Velmi nákladné bylo také zhotovení a instalace replik litinových obrub podle historického vzoru, které v podobě bambusových oblouků dodal Václav Holásek. Protože



K založení trávníku byl použit travní koberec



Finální osazení trysek, jejich seřízení a závlaha hotového díla proběhly v závěru měsíce října 2012, takže bylo možné osadit nový záhon tulipány, aby již na jaře roku 2013 zazářil v plné kráse ke spokojenosti všech návštěvníků zámku Lednice. Již pro toto jedinečné zpracování záhonu stojí za to Lednici navštívit. ■

TECHNICKÉ ÚDAJE:

Doba realizace: září–říjen 2012

Rozloha: cca. 1600 m²

Cena zakázky: cca. 600 000 Kč

Zpracovatel dokumentace: Ateliér Krejčířkovi – Ing. Přemysl Krejčířík, Ph.D.

Koordinace akce: Ing. Oto Bernad

Realizace: Ing. Jiří Vrbas – Květ

TRVALKY ZÁHONY S AUTOREGULACÍ

Trvalkové záhony, které využívají ve větší míře přirozených vlastností rostlin, se nazývají záhony s vyšším stupněm autoregulace. Tyto záhony se již v našich městech objevují stále častěji. Po prvotním nadšení, že se objevují opět květiny v městském prostoru, se objevují také různé námítky a názory. Vývoj je třeba sledovat, nebát se klást si otázky a stále hledat vhodné odpovědi.



Trvalková směs složená pouze z domácích trvalek, Průhonice

Jak již bylo řečeno v úvodu, tento typ trvalkových záhonů využívá přirozeného chování rostlin. Toto chování rostlin, respektive jejich strategie přežívání a rozšiřování, vychází z principu reagování na stres, narušování a konkurenci okolních organismů. To vede k uměle vytvořenému společenstvu, které je do značné míry dynamické. Nemělo by však být nestabilní. Přirozené chování rostlin, tedy zvolená strategie přežití, není vždy v souladu s tím, co zahradník od rostliny vyžaduje. Květiny jsou přeci pro člověka zejména dekorem, důležité jsou pro svou barvu či symboliku. To je konvenční pohled, který není vůbec špatný a provází lidstvo od počátků. Seskupováním různých barev, tvarů a výšek dle různých kritérií dostaneme klasický perennový záhon. Taková je většina rabat z první poloviny 20. století. V těchto záho-

nech jsou v podstatě strategie přežívání jednotlivých druhů setřeny. Stres, vyvolaný většinou nedostatkem vody, slunce či živin, je nahrazen dostatkem (propustná, středně vlhká, živinami bohatá zahradní půda). Konkurence rostlin je eliminována větším sponem a pravidelným rozesazováním a znovu vysazováním. Disturbance, tedy poškození, je omezeno pouze na zaštipování květů či nevzhledných částí (které beztak již neplní asimilační funkci). Hlubší sestřih je pak kompenzován dostatkem vody a přihnojením. Pro většinu zahradních rostlin prostě ráj. Nicméně poměrně draze zaplacený prací člověka. Pokud je člověk schopen a ochoten pro krásu rostlin a jejich kompozice této oběti, je vše v pořádku a není třeba nic měnit. Vždyť práce přece zušlechťuje a nezapomínejme, že klasické perennové rabato je samo o sobě velkým



Směs „Stříbrné léto“ druhý rok po výsadbě, časné jarní efekt kvetoucích prýšců



ROSTLINY

uměním. Pokud však chceme přeci jen rozkvetlý záhon a nejsme ochotni obětovat tento čas a finance, je třeba se začít zamýšlet nad jiným řešením. A to bylo právě tím hlavním motivem, který vedl k sestavení prvních záhonů s vyšším stupněm autoregulace. Investování financí je zejména ve veřejném sektoru podrobováno časté a opakované kontrole a kritice. Myšlenka na využití přirozeného potenciálu rostlin není vůbec nová, nicméně celistvý koncept záhonů vznikl až v druhé polovině 90. let 20. století. Důvodem bylo zvýšit zastoupení trvalek, zejména ve městském prostředí.

Příklad povedené realizace i údržby – Hořejší nábřeží v Praze





Stejná směs "Stříbrné léto" pátý rok po výsadbě, srpnový aspekt, téměř 100% zápoj

VLASTNÍ KONSTRUKCE ZÁHONU

Tento typ záhonů je již od počátku svého vzniku koncipován jako určitá plošná „záhonová“ jednotka, celek. Důležitým rysem těchto záhonů je jejich univerzálnost, která do určité míry stojí za úspěchem rozšíření těchto záhonů. Univerzálnost však nemusí znamenat instantnost. To je spíše otázka projektantů, kteří k tomu takto mohou přistoupit. Vždyť každý zahradní architekt má svou oblíbenou kombinaci druhů, která se pak v projektech často opakuje. Bez ohledu na to, zda vytváří volně rostoucí živý plot, květinový detail či trvalkovou směs „Stříbrné léto“. Vnímavý projektant může naopak díky univerzálnosti těchto záhonů rozvíjet téma dál a dál, aniž by se opakoval. Vždyť i „Stříbrné léto“, založené ve dvou sousedních vesnicích, bude určitě vypadat po několika sezónách rozdílně a to zejména díky intenzitě údržby, vlastnosti stanoviště a dalším faktorům. Respektovat a pečlivě zvažovat vhodný sortiment rostlin (na vesnici typické rostliny, ve městě zase jiné) je samozřejmě úkolem každého projektanta. Vlastní konstrukce záhonu je univerzální a dává dostatečný prostor k vlastní kreativitě. Záhon je sestaven tak, aby byly v harmonickém a funkčním poměru jednotlivé patra záhonu, tj. dlouhodobé solitéry (do 10 %),

Původní výsadba „Stříbrného léta“ v německém Bernburgu cca 12 let po založení



Příklad použití trvalkové směsi ze souboru „Perennemix“ v Německu

střední patro (35-40%), nízké patro pokrývaných peren (40-50%) a dynamiku zajišťující krátkověcí pendleři (do 10%). Princip záhonů a jejich tvorby byl již detailně popsán ve více článcích a věnuje se mu i rozsáhlejší místo ve vlastní metodice zakládání těchto záhonů (Baroš, Martinek (2011) „Trvalkové výsadby s vyšším stupněm autoregulace“, dostupné na webu Českého spolku perenáři: www.pereny.info).

AUTOREGULACE NIKOLIV ŠTĚRK JE KLÍČ

Někdy se lze setkat s termínem „štěrkový záhon“, který je dosti zavádějící. Záhony jsou na slunných stanovištích mulčované doporučenou mocností štěrku a u některých to tedy může zanechat dojem, že klíčem k úspěšné výsadbě je právě onen štěrk. Není tomu tak. Štěrk plní úlohu mulče, ale hlavním faktorem úspěchu je využití auto-

regulace. Autoregulací myslíme vzájemné pozitivní i negativní vazby mezi rostlinami a skupinami rostlin. Výsledkem by pak měla být dynamická rovnováha. Zásahy člověka by měly být omezeny na nutné minimum, aniž by byl ohrožen výsledek, tj. dlouhodobý pozitivní estetický dojem ze záhonu.

Srovnání klasického perenového rabata a záhonu s vyšším stupněm autoregulace si lze obrazně představit asi jako jízdu dvou kol na silnici. Zatímco klasický záhon je spíše jako lehká obruč, která je efektní a elegantní, ale vyžaduje neustálou další a další energii k tomu, aby nespadla a držela směr, záhon s vyšším stupněm autoregulace je těžké, masivní kolo, které

po počátečním impulzu vydrží pokračovat v cestě vlastní setrvačností. Jen je třeba čas od času korigovat směr a následné impulzy nejsou tak časté a razantní. Obojí má své pozitiva i negativa a zejména své správné místo využití.

KAM A KOMU ZÁHONY PATŘÍ – KONTEXT OKOLÍ

Jak již bylo zmíněno, vznik záhonů byl motivován nedostatkem květin – trvalek v městském prostředí. Pro tyto záhony je tedy ideální urbánní, silně pozměněné prostředí. Samozřejmě i v rámci města je potřeba pečlivě volit lokalitu a objektivně posoudit zejména provozní vztahy, kontext okolí (historický, sociální, biologický), zátěže, intenzitu údržby a mnohé další aspekty. Tento typ záhonu vypadá dobře na kruhových objezdech, v zeleni v rámci



Atraktivita barev, struktur a textur ve směsi „Tanec trav“ v Průhonících

sídlišť, administrativních budov atd. Naopak zcela nepatřícně bude vyhlížet na kolonádě lázní, okolo pomníku na náměstí a ostatních vysoce reprezentativních plochách, kde se spíše bude cítit doma letničkový dekor. Stejně tak výsadba těchto záhonů v blízkosti ruderálních či málo udržovaných porostů bude nepřilíživou investicí.

ÚDRŽBA – ALFA A OMEGA DLOUHODOBÉHO ÚSPĚCHU

Jeden z klíčových faktorů pro dlouhodobé, úspěšné fungování záhonu je odpovídající péče. Ani moc (intenzivní), ani málo. Ideální je dobrá komunikace projektanta, investora a údržby, kdy autor sleduje vývoj společenstva dlouhodobě a může v případě potřeby zasáhnout (na to stačí 2-3x navštívit výsadby v průběhu roku).



Směs „Kvetoucí vlna“ první rok po výsadbě, Průhonice



Stejná směs – „Kvetoucí vlna“ pět let po výsadbě, Průhonice

Záhony opravdu zejména díky mulči vyžadují ze zahradnických prací minimum, nicméně odpadky, které se na záhonech vyskytnou, jdou na vrub údržbě, což ji může značně prodražit. Bohužel se lze setkat i s argumenty, že se jedná o záhony bezúdržbové, což bývá zejména ve fázi, kdy se snaží projektant přesvědčit investora o zakomponování záhonů s autoregulací do projektu. Následné zklamání má negativní dopad na vnímání těchto záhonů. Intenzita četnosti úklidu je však extrémně závislá na lokalitě a provozních vztazích. U chodníku budou nároky na úklid výrazně vyšší, než na kruhovém objezdu, který by byl o pár desítek metrů dále. Málo pochopitelným nešvarem, který se také často v praxi vidí, je používání mulčovací fólie či plachetek. To je nejen v těchto záhonech hrubá chyba, která zcela zlikviduje autoregulaci v záhonu a jakoukoliv budoucnost výsadby.

Podle zkušeností zejména z Německa, kde jsou výsadby nejstarší (u nás jsou nejstarší z roku 2003), jsou záhony s autoregulací dlouhodobě perspektivním typem extenzivního záhonu. Při správném pochopení a využití mají rozhodně budoucnost a perspektivu. Asi nejlepším receptem pro dlouhou funkčnost záhonu a vizuální atraktivitu je dobrá a dlouhodobá komunikace mezi autorem/projektantem, pracovníky údržby a investorem.

Adam Baroš ■

Výzkumný ústav Silva Taroucy pro krajinu a okrasné zahradnictví, v.v.i. Průhonice
Foto: Adam Baroš, Ivana Barošová

ZASAŇ SVŮJ STROM

V minulém čísle časopisu INSPIRACE jsme psali o iniciativě Rodinné háje, v rámci které se na Olomoucku vracejí do krajiny stromy. Zdá se, že myšlenka spojit znalosti a um odborníků s nadšením veřejnosti se úspěšně šíří republikou. Svědčí o tom alespoň následující text a fotografie, které jsem dostala od Mgr. Lukáše Gabriela z Litoměřic. K aleji, kterou tam společně vysázely rodiny, školy, školky, sportovní kluby, divadlo, knihovna a další firmy a instituce, se červnová povodeň našťěsti nedostala, takže práce nepřišla vniveč a obyvatelé Litoměřic se mohou těšit z 34 nových stromů.

TRENDY



ZASADIT STROM ZNAMENÁ VYKONAT ČIN VZÁJEMNOSTI A LÁSKY K BLÍŽNÍMU, NEBOŤ TEN KDO JEJ SÁZÍ, NENÍ TEN, JENŽ USEDNE V JEHO STÍN....“ **Marcél Prévost**

Chcete se podílet na tom, že naše město bude „zelenější“? Máte možnost!!

Zasaďte si strom a staňte se jeho patronem!!!
Nebo se přijďte jen podívat!!!

ZASAŇ SVŮJ STROM

s hokejistou Martinem Škoulou

sobota **20. dubna** 2013
od **9.00** do **16.00** hod.

Požární cesta za ZŠ Havlíčkova, Litoměřice

Patrony stromu se mohou stát organizace, spolky, skupiny i jednotlivci. Pokud chcete mít jistotu, že na Vás strom zbyde, máte možnost se přihlásit do 15. dubna 2013 do 10.00 hod. na adrese: rita.vlckova@litomerice.cz

Pro předem přihlášené je zajištěn oběd z polní kuchyně.

Schweizerische Eidgenossenschaft
Confédération suisse
Confederazione Svizzera
Confederaziun svizra

Podpořeno z Programu Švýcarsko - české spolupráce

POŘADAJÍ



RE/MAX Vision Aleš Čížek

PROGRAM

9.00	Slavnostní zahájení (první strom si zasadí i rodina hokejisty Martina Škoulky)
9.15 – 10.15	Příprava výsadbové jámy, umístění stromu do jámy, výškové a stranové vyrovnání, předvýsadbový fez
10.15 – 10.45	Perliňková Etichaloupka – divadelní představení Hynkova hravého divadla
11.00 – 12.00	Zatoulkáni káň, připravení přiček
12.00 – 13.00	Občerstvení – uvařeno na místě v polní kuchyni
13.00 – 14.00	Dvazky, obalení kmene, zaplacení balů a vyřazení závlivkové mísy
14.00 – 15.00	Nestel postel – hudební vystoupení
15.00 – 15.20	Vystoupení mladých hasičů
15.20 – 16.00	Závlivka, mulčování, finální úprava okolí

JARMÁRK A ZABÁVNÉ SOUTĚŽE PRO RODIČE S DĚTMI PO CELOU DOBU AKCE!!!
SOUTĚŽE na hřišti ZŠ Havlíčkova pro Vás připravili: DDM Rozmarýn, Knihovna K. H. Máchy, Sředitelství ekologické výchovy SEVER, OPEKAS a ZŠ Havlíčkova

JARMÁRK – výrobky prodejen Zdravý kořenek, Vitálka, Káva, čaj, koření, občerstvení z Čajovny Hřá, ochutnávka fairtradových výrobků.

Nářadí bude na místě k zapůjčení, vlastní není podmínkou účasti, ale uvolní práci.



LITOMĚŘICE
ZDRAVÉ MĚSTO

Akce se koná pod záštitou starosty Litoměřic Mgr. Ladislava Chlupáče a patronaci Zdravého města Litoměřice



NOVÁ ALEJ V LITOMĚŘICÍCH MÁ SVÉ PATRONY

Během jediného dne byla v Litoměřicích, na Požární cestě za ZŠ Havlíčkova, vysazena alej 34 vzrostlých stromů dřezovce. Myšlenka na „ozelenění“ města a společnou komunitní akci vznikla na několika místech. Na loňském veřejném fóru občané vyslovili potřebu zvýšit podíl městské zeleně, a to především výsadbou stromořadí. Radnice města hledala vhodnou lokalitu, k této iniciativě se připojily soukromé firmy a akce „Zasad' svůj strom“ se mohla uskutečnit.

Jednotlivci, spolky, školy a další organizace si měli možnost pod dohledem odborníků vysadit svůj strom a stát se jeho patronem. Odbornou výsadbu zajistila firma Gabriel s.r.o., stromy dodala firma Arboeko s.r.o., o občerstvení a zabezpečení jarmarku se postaral Aleš Čížek RE-MAX Vision, vše koordinovalo „Zdravé město Litoměřice“. Ke každému vysazenému stromu byl vystaven certifikát, jehož držiteli se stalo 10 rodin a o další se podělily především školy, ale i knihovna,

divadlo, sportovní kluby, centra volného času a diakonie ČCE. Celá akce se uskutečnila v sobotu 20. dubna 2013 a zúčastnilo se jí kromě „sázejících“ i velké množství občanů. Ti se přišli podívat nejen na sázení, ale zúčastnili se také doprovodného programu na hřišti školy. První strom zasadili starosta Litoměřic Mgr. Ladislav Chlupáč a hokejista Martin Škoula, kteří nad akcí převzali patronát.

Během dne měli návštěvníci možnost podívat se na pohádku Hynkova hravého divadla, zaposlouchat se do písni kapely Nestel postel, zasoutěžit si na připravených atrakcích, svězt se na koni, zakoupit si výrobky zdravé výživy na malém jarmarku a občerstvit se z jídel vařených přímo na místě v polní kuchyni.

Teď, koncem června, se obyvatelé Litoměřic musí především vyřadit s následky povodně. Ale až zase vysvitne sluníčko, budou mít možnost si ve „své“ aleji posedět na nových lavičkách, které zde město nechalo instalovat.

Akce se uskutečnila v rámci kampaně Den Země a byla podpořena z Programu švýcarsko – české spolupráce. red ■

SLUNCE NAD LIPAMI

17.-19. 9. 2013, ROUSÍNOV



Šestý ročník soutěže mladých zahradníků Lipová ratolešť bude hostit ve dnech 17.-19. 9. 2013 Rousínov u Vyškova. Pro soutěž vybrali zástupci města nevyužívanou plochu na Sušilově náměstí v zadním traktu objektu bývalé Záložny. Projektová dokumentace, na které se intenzivně pracovalo od září roku 2012, řeší celý prostor komplexně tak, aby po realizaci soutěže Lipová ratolešť vznikla atraktivní parková úprava s množstvím aktivit, přitažlivá pro obyvatele města.

Vlastní soutěži předchází celá řada terénních a stavebních úprav: zbudování opěrné zdi, oprava zdi oddělující soutěžní plochu od sousedního pozemku nebo příprava pro zřízení nové zahradní kavárny. Vzhledem k tomu, že se celý objekt záložny bude zateplovat, budou některé stavební části projektu realizovány až po dokončení soutěže. Obyvatelé Rousínova se tak mohou těšit na pódium pro hudební, divadelní či taneční produkce, novou zahradní kavárnu, stánek pro občerstvení i hygienické zázemí. Autorem projektu stavebních úprav je společnost Hexaplan International, spol. s r.o., která na celý prostor vnitrobloku přinesla nový pohled.

Projekt pro soutěž mladých zahradníků zpracovala Ing. Jana Vrbasová. Mottem pro název letošního ročníku soutěže „Slunce nad lipami“ se staly čtyři vzrostlé lípy vysázené v jedné linii, které jsou hlavní cenou dominantou prostoru. Sadové úpravy plochy mají kruhovou „sluneční“ dispozici. Živý plot, okrasné traviny a trvalky po obvodu vytvoří „boskety“. Jejich součástí budou zpevněné plochy sloužící k umístění laviček, ruských kuželek a stolních her. K zintimnění prostoru přispěje i výsadba malokorunných okrasných slivoní po obvodu. Středová plocha bude travnatá. Příjezdová komunikace, sloužící jednorázově pro zásobování restaurace, může být využita pro hru pétanque. Podél ní budou umístěny lavičky, odpadkový koš a informační tabule s provozním řádem.

Úkolem soutěžících družstev bude zrealizovat část celkového řešení parku „Slunce nad lipami“. Soutěžní plochy mají tvar kruhové výšece o výměře cca 39 m² a jejich součástí je lem živého plotu z tísů, listnatý strom, záhon travin, trvalkový štěrpkový záhon, zpevněná plocha z pískovcové nepravidel-



SÚZ

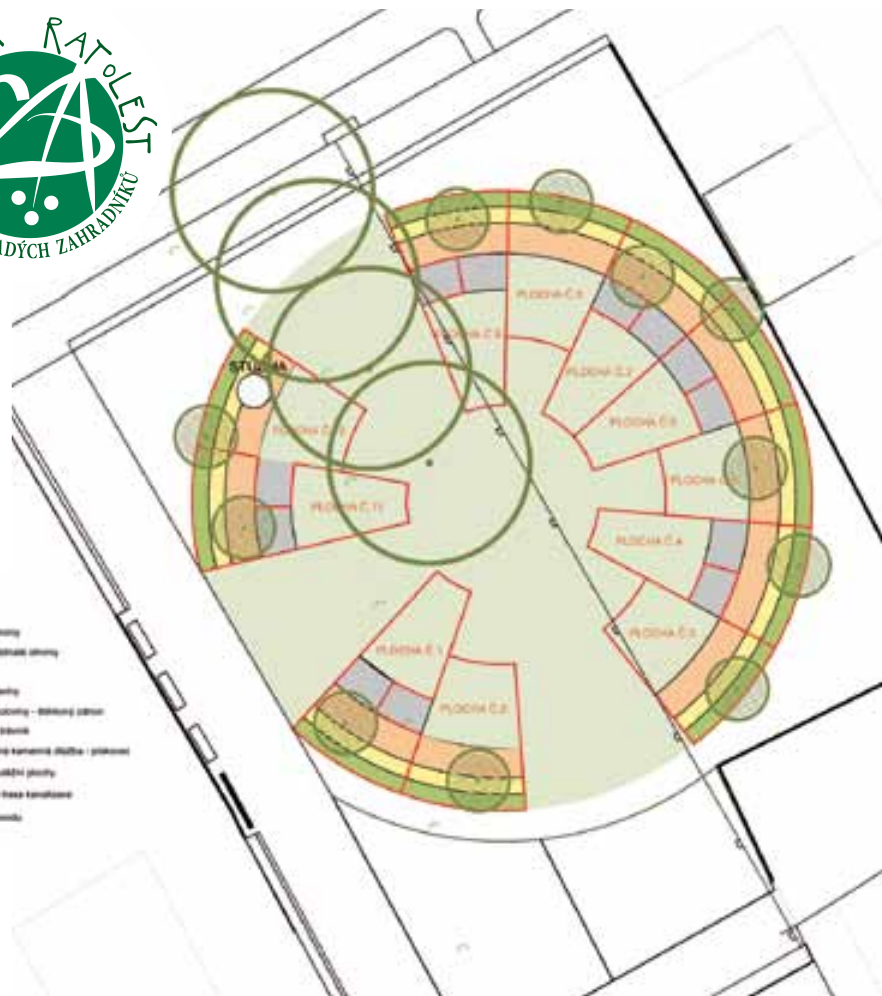
né dlažby a trávnik realizovaný položením travního koberce. Soutěžní plochy mají menší odchylky ve vymeřích jednotlivých prvků, celková náročnost je však pro všechny soutěžící stejná. O přidělení soutěžních ploch 11 soutěžním družstvům se rozhodne losováním.

Přijďte se v září podívat do Rousínova. Díky podpoře města, vstřícných sponzorských firem a práci ochotných jednotlivců zde budou mít možnost přesvědčit budoucí zahradníci veřejnost, porotu i své učitele, že své řemeslo umí a mají rádi. red ■



LEGENDA

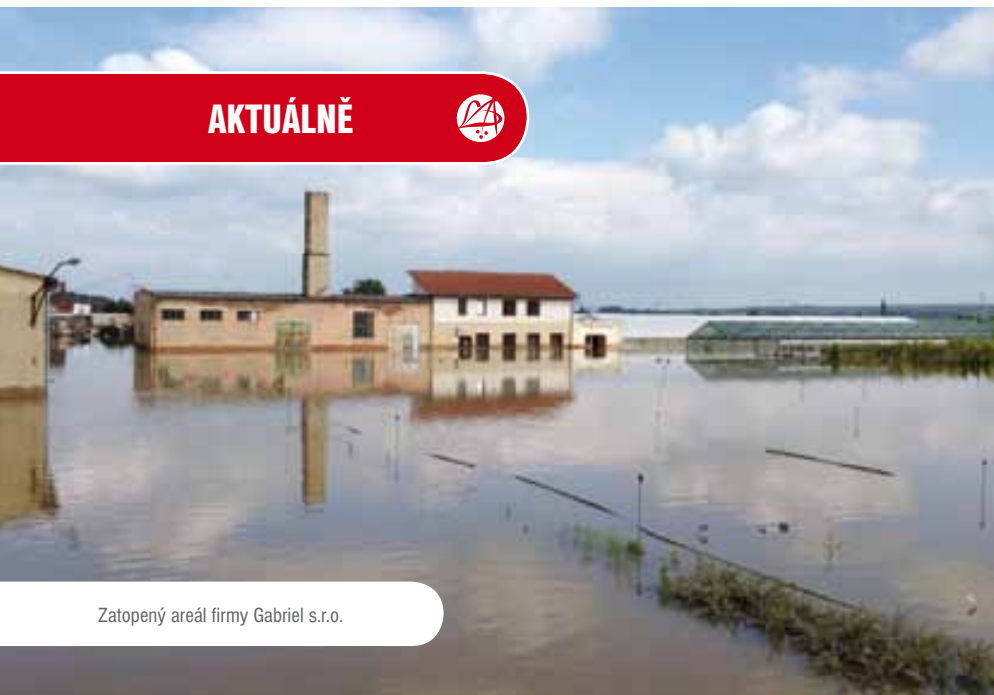
- okrasná slivoně
- okrasná listnatá stromy
- živý plot
- okrasné traviny
- trvalky, okrasné - střední záhon
- okrasný štěrpkový záhon
- okrasná kamenná dlažba - prosklená
- travná součástí plochy
- okrasná travná součást
- okrasná plocha



PO NÁS POTOPA?!

Co mají společného místní část Terežina České Kopisty a město Rousínov? Zdánlivě vůbec nic. Ale díky soutěži „Lipová ratolest“, o které píšeme na předcházející stránce, už teď mnohé. Soutěž mladých zahradníků Lipová ratolest se uskuteční v září 2013 právě v Rousínově. O stromy pro soutěžní plochy do Rousínova pečuje od dubna sponzorsky firma Gabriel, s.r.o se sídlem v Českých Kopistech, kterou citelně zasáhly nedávné povodně.

AKTUÁLNĚ



Zatopený areál firmy Gabriel s.r.o.

Protože si Rousínov svých sponzorů umí vážit a protože Lipová ratolest není jen prostá soutěž, ale má mnoho společenských přesahů, zasahovala jednotka Sboru dobrovolných hasičů Města Rousínova v počtu osmi členů ve dnech 8.–11. 6. 2013 v Českých Kopistech v areálu firmy Gabriel, s.r.o. Odborná garantka soutěže Lipová ratolest Ing. Marie Straková byla osobně v Českých Kopistech, kde jednak sledovala pomoc rousínovských hasičů, a také zkontrolovala stav stromů pro soutěž. „Solidarita Rousínova má

základ v zahradnické soutěži, kterou založil Svaz zakládání a údržby zeleně. Je pozoruhodné, jaké nečekané souvislosti ovlivňují naše pohnutky a osudy;“ řekla po návratu.

A to ještě netušila, že otřesné záběry povodněmi zničených oblastí motivují občany rousínovské místní části Slavíkovice k materiální a finanční pomoci konkrétním lidem z firmy Gabriel a z Českých Kopist, kteří také utrpěli při velké újmě při povodních.

Ve Slavíkovících letos v květnu již podruhé realizoval Svaz zakládání a údržby zeleně praktickou část kurzu „Kvalifikovaný pracovník v péči o zeleň“. Letos se k účastníkům kurzu přidali i místní obyvatelé. Možná i proto, že poznali, co obnáší profese zahradníka, je jim osud vzdálené české zahradnické firmy bližší.

red ■

Kurz „Kvalifikovaný pracovník v péči o zeleň“ za účasti obyvatel Slavíkovice



My pluli dál a dál...



Hasiči z Rousínova pomáhali v Českých Kopistech při odklizení následků povodně

DEMOGreen

Ve dnech 22. a 23. května se na sportovním letišti ve Vyškově uskutečnil 2. ročník mezinárodní odborné výstavy inovativních technologií pro péči o zeleň, dřeviny a veřejné plochy DemoGreen, který poskytl návštěvníkům komplexní pohled na mechanizační prostředky pro veškeré činnosti související se zakládáním a péčí o zeleň a celoroční údržbou veřejných ploch. Primárním záměrem výstavy bylo prezentovat stroje a technologie pro realizaci těchto činností, a to s důrazem na praktické ukázky strojů při práci.

SPECIÁLNÍ STROJE A NOVINKY

Největším strojem na výstavě byl Bandit 2590 – biomasový štěpkovač celých stromů pro materiál o maximálním průměru 560 mm. Kromě tohoto speciálního stroje byla na výstavě prezentována řada novinek. Zejména oficiální představení nového modelu Rapid Orbito společnosti Rapid Technic AG, tradičního švýcarského výrobce jednonápravových malotraktorů a nosičů nářadí, přilákalo mnoho návštěvníků. Na výstavě byly také představeny sekačky s nulovým poloměrem otáčení Hustler, nový univerzální nakladač Avant 640 či speciální rýhovač Ditch Witch Zahn.



ODBOBNÝ PROGRAM

V rámci odborného programu v seminárním stanu a na přilehlé ploše byly nejen představovány novinky, ale také se zde uskutečnila praktická část a odborná exkurze kurzů po-



REKLAMNÍ PREZENTACE



www.demogreen.cz společně s bohatou fotogalerií a mnoha dalšími informacemi. Věříme, že se všem zúčastněným – vystavovatelům, návštěvníkům a všem ostatním účastníkům a pracovníkům – výstava líbila a že se potkáme na 3. ročníku v roce 2015.

Martin Musil, organizátor výstavy ■
PROFISTROJE.CZ

řádaných Svazem zakládání a údržby zeleně. Během druhého dne výstavy přednášel na téma Řetězové pily – moderní konstrukce motorů, údržba a seřízení Ing. Jiří Vorlíček – technický a školicí manager firmy Husqvarna Česko s.r.o. Po celou dobu výstavy pak bylo návštěvníkům k dispozici Centrum rizikového kácení, kde mohli osobně konzultovat všechny aspekty týkající se této náročné činnosti přímo s odborníkem Janem Svobodou, který je mimo jiné několikanásobným mistrem České republiky v dřevorubeckém sportu.



VYSTAVOVATELÉ A ZNAČKY

Výstavy se zúčastnilo přes třicet vystavovatelů, kteří přivezli a předvedli téměř sedmdesát různých značek strojů a techniky. Kompletní přehled všech vystavovatelů a značek naleznete na internetových stránkách



ŠTĚRKOVÝ TRÁVNÍK NA COLOURS OF OSTRAVA

Zvýšení vsakovací schopnosti obcí jako součásti komplexu preventivních opatření před povodněmi z přívalových dešťů je jednoznačně směrem, kterým by se urbanistika našich sídel měla ubírat. Že je rychlý průsak srážkové vody do půdního profilu příjemný i při stanování v kempech a při tancování v přírodních amfiteátrech, pochopili v loňském roce organizátoři hudebního festivalu Colours of Ostrava, který se konal 12. – 15. 7. 2012 poprvé v úchvatném prostředí areálu Dolních Vítkovic.



TRÁVNÍKY



Díky pochopení majitele a dalších zástupců investora – VÍTKOVICE a.s. a na doporučení zahradního architekta – osvícence Ing. Zdeňka Sendlera bylo na ploše 23 000 m² navrženo založit štěrkový trávník. Myšlenka vynikající, termín ovšem šibeniční, protože na založení a zapojení extrémně zatěžovaného štěrkového trávníku bylo k dispozici pouze jarní období roku 2012.

Na úspěšné a doposud největší realizaci štěrkového trávníku v České republice se podílely firmy Ivánek-Zeman v.o.s, Ing. Libor Vavřík a Agrostis Trávníky, s.r.o., pro přípravu štěrkového substrátu byla významná dodávka firmy ABEX Substráty a.s. Jak při založení, tak při péči o trávník před festivalem, byla dodržena všechna doporučení



odborníků, takže půdní profil byl obohaten o půdní kondicionér Agrosil LR, při výsevu speciálně namíchané travní směsi bylo aplikováno hnojivo Entec perfekt s poměrem živin 14-7-17+ 2+ME a přibližně po 4-5 týdnech byly trávníky opakovaně hnojeny hnojivem Entec 26. Po celou dobu péče byla k dispozici závlaha a odnožováním vitálních travních druhů po několika sečích se trávník pěkně zapojil. Při festivalu skutečně přšlo a díky plochám se štěrkovým trávníkem se tanečníci nemáchali v blátě. Naopak při suchém a slunečném počasí štěrkový trávník snižuje prašnost. Jednou z mnoha získaných zkušeností se jeví nepodcenit zatížení trávníku a správně dimenzovat



Agrostis Trávníky, s.r.o.

výroba | obchod | poradenství | výzkum



S námi je léto barevnější!

osiva pro trávníky, květnaté louky a letničkové směsi
okrasné traviny a luční byliny v kontejnerech
hnojiva, přípravky na ochranu rostlin, zahradní mechanizace

Kontakt: Agrostis Trávníky, s.r.o., Npor. Krále 16, 683 01 Rousínov, Tel./fax: 517 370 607,
mobil: 773 826 682, 603 950 236, e-mail: agrostis@agrostis.cz, www.agrostis.cz, www.kvetnatelouky.cz



únosnost, protože tanečníci sice mohou tancovat mnoho dní a nocí, ale nepůsobí tolik škody, jako kamion zavážející do areálu stánky a mobilní toalety.

Že se štěrkové trávníky na Colours of Ostrava podařily je zřejmé z přiložených fotografií. Vzhledem ke krátkému termínu pro založení a prozatím malému rozšíření štěrkových trávníků u nás se jednalo o relativně riskantní a průkopnický krok, který byl díky úsilí zúčastněných firem korunován úspěchem.

Ing. Marie Straková, Ph.D. ■



ABEX Substráty a. s.

Dceřiná společnost AGRO CS a. s. nabízí:

Mulčovací kůru smrkovou, modřínovou, borovou
Substráty volně ložené i balené
Hnojiva minerální, kapalná, krystalická
Travní osiva - Trávníkové koberce
Plastové a keramické květináče
Zahradnické potřeby a osiva
Speciální textilie





Žabeň 203, 739 25 Sviadnov, tel.: 558 445 051, 731 154 330, fax: 558 445 068 
 E-mail: hudakova@agroc.cz www.substraty.eu



Zahradnictví Vavřík

Prodej okrasných a ovocných dřevin
PROJEKCE | REALIZACE | ÚDRŽBA ZELENĚ

Metylovská 979, 739 11 Frýdlant nad Ostravicí

Tel./fax: 558 677 304, Mobil: 603 261 615

e-mail: info@zahradnictvi-vavrik.cz

www.zahradnictvi-vavrik.cz



Firma Ivánek – Zeman v.o.s.

zakládá a udržuje zeleň pro obce a města, průmyslové, stavební a další podniky a v soukromých zahradách.

Provádí veškeré zahradnické služby při zakládání a údržbě zeleně, instalaci závlahových systémů značky RAIN BIRD, zakládá zelené střechy a nabízí také další služby.



SVAZ
ZAKLÁDÁNÍ
A ÚDRŽBY ZELENĚ



SPOLEČNOST PRO ZAHRADNÍ
A KRAJINÁŘSKOU TVORBU
občanské sdružení



GREENKEEPER



MOBY M
INTERNATIONAL
MEMBER

738 01 ŽABEŇ 55, FRÝDEK-MÍSTEK, TEL.: 603 520 575, 558 655 441, E-MAIL: IVANEK@IVANEK-ZEMAN.CZ, WWW.IVANEK-ZEMAN.CZ

TRÁVNÍK

PŘÍSEV NEBO OBNOVA?

REKLAMNÍ PREZENTACE

Ing. Miroslav Kozák
SEED SERVICE s.r.o.



Travní porosty jsou nezbytnou součástí přírody i životního prostředí, které nás obklopuje a které si vytváříme. Výměra veřejné zeleně se bohužel kvůli zahušťující se zástavbě stále zmenšuje, a proto je zapotřebí stávajícím plochám věnovat náležitou péči. Často se jedná o značně zanedbané a neudržované porosty. Podobně i u rodinných domů se můžeme setkat s trávníky různé kvality. Nevyhovující stav travních porostů nevznikne ze dne na den, ale za delší časové období. Příčin nevyhovujícího stavu může být několik a téměř vždy je to použití nevhodné směsi a neodborná péče.

Logicky proto vzniká otázka, jak tomuto stavu předejít nebo jak ho následně řešit. Tady se dá doporučit dodržování základních agrotechnických opatření jako např. dostatečná výživa, pravidelné sečení, apod. Pokud už se stane, že trávník nemá požadovanou kvalitu, jsme postaveni před důležitou rozhodnutí, zda ještě stojí za to trávník udržovat nebo je lepší ho zrušit a založit nový. Toto rozhodnutí není vždy jednoduché. Obnova trávníku přísevem je sice na první pohled jednodušší, ale má rovněž svá úskalí. Pro přísev je rozumné se rozhodnout v případě, že je porost sice prořídlý, slabě zapojený, ale stále ještě v něm převládají kvalitní travní druhy. Pro dosev zvolíme buď travní směs, která byla původně použita, nebo travní směsi, které jsou pro dosev určeny. Za tím

účelem můžeme doporučit travní směsi z naší řady **standard**, např. **hřišťovou**, **parkovou** nebo **dosev**. Aby byl přísev úspěšný, je nutné dodržet následující zásady:

- Stávající travní porost musíme částečně zeslabit např. několikanásobnou vertikací, abychom vytvořili konkurenceschopné prostředí pro nově vyseté osivo.
- Výsevek by se měl blížit plnému výsevku při zakládání nového trávníku.
- Přisetou plochu uvalíme, přihnojíme a po dobu klíčení zajistíme dostatek vláhy.

U rodinných domků, kde převládá estetické hledisko, volíme spíše variantu zrušení a založení nového trávníku, což nám umožní změnit trávník podle našich představ.

K této variantě samozřejmě přistupujeme u silně zaplevelených a prořídých trávníků a prakticky vždy v případech, když se v trávníku objeví např. pýr nebo bršlice kozí noha. Při totální obnově trávníku vám můžeme nabídnout travní směsi z naší **Profi řady**, která je sestavena ze špičkových odrůd, které ještě dále rozdělujeme na **Zelenou řadu** – klasické trávníky a **Modrou řadu**, která je sestavena z odrůd sytější až výrazně sytější zelené barvy. Travní směsi z této řady jsou zárukou mimořádně krásného exkluzivního trávníku. V případě, že se jedná o různé předzahrádky nebo sídlištní trávníky, je vhodné uvažovat o likvidaci a následné obnově těchto ploch. V těchto případech máme možnost si vybrat, jaký typ trávníku chceme založit. Můžeme Vám doporučit travní směsi **parkové** nebo **hřišťové**. Na suchých a silně zatěžovaných plochách se osvědčila naše travní směs **Sahara**, která je založena na kostřavě rákosovité a lipnici luční. V případě menšího zatěžování je možné použít naši travní směs **Zahrada**, která je rovněž suchovzdorná.



VEŘEJNÁ ZELEŇ

Veřejná zeleň má nezastupitelnou funkci v tvorbě krajiny. Pokud vyjedeme do okolních zemí, vidíme, že máme stále co dohánět. Velmi pěkné a upravené travní plochy ve vesnicích a ve městech nás upoutají



s firmou Rasl velmi zdařile zrekonstruovali veřejnou zeleň v obci. Přitom náklady na tyto úpravy jsou většinou relativně malé a výsledný efekt stojí zato. Při použití kvalitních travních směsí, které jsou sestaveny z odrůd s nízkým nárůstem hmoty, se ušetří



na první pohled. I u nás je možné mít prakticky stejně pěknou a upravenou veřejnou zeleň. Některé vesnice už tuto skutečnost pochopily a věnují veřejným plochám velkou péči. Jako příklad můžeme uvést obec Veliš na Jičínsku, kde ve spolupráci

náklady na sečení a následnou likvidaci travní hmoty.

Při rekonstrukci veřejné zeleně máme řadu možností, protože je využívána velmi rozdílným způsobem a založena na půdách velmi různé kvality. Je nezbytná kategori-

zace těchto ploch, protože každá z nich má svou historii a svůj účel využití. Na větších plochách, které jsou využívány extenzivně, je možné po předchozí vertikutaci uskutečnit přisev travních směsí, které jsou velmi pestré a mohou být doplněny mikrojetelem, štírovníkem růžkatým a vičencem ligrus. Zde je možno doporučit naši travní směs **Krajina**. Na přání jsme schopni Vám dodat i travní směsí s podílem bylin, které vytvoří tzv. rozkvetlé louky. Při jejich založení je třeba být trpělivý, protože výsledný efekt se projeví většinou za 2–3 roky.

Rozhodnout se pro přisev nebo obnovu travních ploch není v konkrétní situaci nijak jednoduché, proto jsme vám chtěli naším příspěvkem pomoci se v této problematice zorientovat. ■

V současné době je aktuální obnova travních ploch poničených povodněmi. Postiženým obcím můžeme poskytnout slevu z ceny osiva nebo dodat travní směsí pro rychlé ozeleňení za příznivé ceny.

KLESAJÍCÍ KVALITA REALIZACÍ SADOVNICKÝCH DĚL JE ZBYTEČNÁ?! -II.

Pokračujeme v seriálu z INSPIRACE 1/2013, kde autor Rostislav Ivánek popsal, proč je pro oborovou komunitu téma zadávání veřejných zakázek zajímavé a důležité. Vyjádřil také názor podpořený stanoviskem právníků, že zákon o zadávání veřejných zakázek umožňuje vyžadovat kvalitní provedení díla. V článku jsme popsali pět základních možností, jak připravit zadávací řízení, projektovou dokumentaci a průběh soutěže, aby investor dosáhl kvalitního provedení prací a celkově tedy kvalitně zhotoveného díla. Také jsme uvedli jeden konkrétní příklad – sankce uvedené v návrhu smlouvy o dílo.

PRÁVO



Hlavně levně, strom se ani nehne

ODBORNÁ ZDATNOST A CELKOVÁ PROFESIONALITA

Jako dvě z pěti zásadních možností, které vedou k dosažení kvalitnější realizace, jsem minule uvedl znalost a využití „odborných a obecných nástrojů“ k nastavení parametrů (tedy i kvalitativních) pro provedení sadovnického díla. Důležité je, že tyto nástroje slouží nejen pro nastavení (popis) parametrů, ale také pro porovnání a kontrolu kvality při provádění. Je tedy naprosto nutné tyto nástroje znát a uplatňovat – jak zhotovitelem, tak i zástupcem objednatele, aby výsledné zhotovené dílo bylo kvalitní. Pokud všichni, kteří jsou důležití pro kvalitní provedení zakázky (tj. investor či zadavatel, projektant – architekt, technický dozor investora, realizátor, dodavatel jednotlivých komponentů, správce či vykonavatel následné péče) budou ctít pravidla, vzniknou kvalitativně nadprůměrná díla. Zajímavé je, že taková díla většinou přinášejí i vyšší

přidanou hodnotu – celkovou krásu, harmonii, příjemné pocity všem zúčastněným i budoucím návštěvníkům a uživatelům. Pokud pravidla a dané nástroje nedodržujeme (neuznáváme je, nejsme ochotni, jsme líní se s nimi seznámit, nechápeme jejich důležitost), je výsledek naopak velmi špatný. Odborně zdatný profesionál ví, že stačí podcenit jeden z mnoha nástrojů a může dojít ke zmaření dlouhodobého úsilí. Naprostá většina problémů s kvalitou realizací veřejných zakázek (také nepřiměřeně nízké ceny) souvisí s tím, že nejsou využity jeden nebo více nástrojů – ať už odborné nebo obecné.

Odborné nástroje jsou např.: oborové normy, standardy, popisy zahradnických technologií, oborové katalogy popisů a směrných cen stavebních prací, oborové certifikáty, doklady o vzdělání, doklady o celoživotním vzdělávání, referenční listy, doklady o umístěních a účastech v odborných soutěžích. Velmi důležitým odborným

ANKETA

K článku jsme připojili výzvu, aby čtenáři vyplnili anketu umístěnou na www.szuz.cz.

Na připojenou anketu k tématu jsme zaznamenali 40 reakcí, v nichž všichni uvedli, že je dané téma zajímavé. Velká většina účastníků ankety také souhlasila, že uvedený konkrétní příklad může vést ke zlepšení kvality realizace. Děkujeme všem, kteří se anketě zúčastnili a dali nám tak najevo, že má smysl pokračovat. Také dnes bude pro vás anketní příprava.

nástrojem je projektová dokumentace příslušného stupně.

Obecné nástroje jsou např.: smlouva o dílo, stavební deník, předávací protokol, obchodní a občanský zákoník, doklady o oprávnění k podnikání, potvrzení o bezdlužnosti, zadávací dokumentace. Za obecné nástroje bychom snad mohli považovat i dodržování zákonů i etických principů ve vztahu k podnikání a k prováděnému dílu.

Odborně zdatný profesionál pracující v oblasti zakládání zeleně a péče o zelesňování se mimo jiné pozná také podle toho, že zná a dodržuje (jde-li o zhotovitele), anebo vyžaduje (jde-li o odběratele) využívání veškerých „nástrojů“, které mu umožňují provádět jeho práce kvalitně. Samozřejmostí je to, že se sám podílí na tvorbě, udržování a všemožném podporování všech těchto „odborných i obecných nástrojů“.

Domnívám se, že zahradníci udělali obrovskou chybu, když v minulých dvaceti letech nevěnovali pozornost tvorbě, udržování a využívání odborných a obecných nástrojů, pomůcek pro popis, porovnání a kontrolu kvality prováděného díla v zahradní a krajinářské tvorbě, resp. v oblasti zakládání a údržby zeleně. Vedlo to k poklesu kvality provádění realizací, a to zcela zbytečně. V posledních letech bylo totiž možné provést velké množství práce a ve vysoké kvalitě, neboť na jednotlivé projekty bylo určeno dostatečné množství financí.

ZAJÍMAVOST

Vyprávěl jsem, že zahradníci zpravidla chápou a uznávají „praktickou“ část odborných nástrojů – tj. např. vědí, že musí:

1a) mít k dispozici kvalitní a ostré zahradnické nůžky, které pravidelně brousí, promazá-

vají, mají je v obalu umístěném na pohodlném, bezpečném a pevném opasku.
1b) umět nůžky používat a vědět co, jak a kdy stříhat (a být hrdý na to, že to umím a vím).

Daleko větší problém mají zahradníci v ČR s chápáním a uznáváním „technické“ části odborných nástrojů – tj. např.:

2a) mít k dispozici a být hrdý na to, že mám k dispozici soubor kvalitních zahradnických norem a standardů zahradnických prací a kvalitní katalog popisů a směrných cen stavebních prací (v současnosti je nejkvalitnější 823-1 Plochy a úprava území, který je pravidelně aktualizován)

2b) znát normy, standardy, pracovní postupy – používat je, vědět co a jak mám ocenit

KONKRÉTNÍ PŘÍKLAD

Kdybych měl vybrat pro názorný příklad jedno důležité pochybení, se kterým se často setkávám u veřejných zakázek v našem oboru, tak jako zástupce realizační firmy uvedu nekvalitně připravené Smlouvy o dílo. Mnohokrát jsem viděl smlouvy o dílo, kde bylo několik stran o tom, jak má vypadat nějaká cedulka za 6 000 Kč, jaký máme používat typ písma, jak velké máme mít logo firmy na pracovních oděvech, případně jaká hrozí pokuta při porušení mlčenlivosti. Nebyla zde však žádná zmínka o tom, že když řádně nevysadím vhodné stromy odpovídající velikosti, jsem povinen zaplatit předem dohodnutou sankci a následně vysadit „správné“ stromy a to řádným způsobem. Přičemž šlo o smlouvu právě na výsadbu stromů!

Ve smlouvě také většinou chybí dokončovací a následné péče, případně je stanovena na velmi krátkou dobu. Nejenom zahradník snad uzná, že kvalitní založení zeleně je jen 50 % úspěchu, ale kvalitní odborná dokončovací a následná péče v prvních letech tvoří dalších stejně důležitých 50 %.

Sadovnická realizace je dokončená v okamžiku, kdy nově vysazené rostliny spolehlivě rostou, založené vegetační prvky jsou funkční. Takový okamžik obvykle nastane za 3–5 let po skončení vlastní realizace.

Z toho plyne konkrétní, jasné a relativně jednoduché opatření, které může rychle zvýšit kvalitu prováděných realizací:

Vzhledem k povaze „zahradnických“ služeb při zakládání zeleně a péče o zeřeň je nutné, aby se stala pravidlem pětiletá záruka. Zároveň s tímto ustanovením by měl zhotovitel provádět minimálně 5 let následnou péči o zhotovené dílo. Vše uvedené lze relativně snadno popsat ve Smlouvě o dílo – nejlépe v oddíle Záruky.



Tzv. luční typ sazenice – od slova luk

Pětiletá záruční doba podpořená smluvně prováděnou následnou pětiletou péčí prováděnou zhotovitelem díla je poctivá pro zadavatele a nesmírně zavazující pro zhotovitele. Kdo nevěří, může si prověřit uvedenou skutečnost v praxi. Pro průkazný příklad je nutné založit či zrekonstruovat dvě sadovnická díla, o jedno se potom pět let usilovně starat a o druhé zase usilovně nestarat. Zřetelný výsledek se jistě dostaví.

ZÁVĚR

Stanovením přiměřené (minimálně tříleté) délky záruční doby, alespoň ve formě doporučení, se zjednoduší či odstraní celá řada problémů. Především zcela jednoznačně vznikne parametr pro projektanty. Jednotná a obecně akceptovaná záruční doba by také výrazně zjednodušila či dokonce předcházela případným sporům. Stanovením doporučené záruční doby by také odpadl jistý chaos v zadávání soutěží a vyřešilo by se rovněž chronické dilema, co je a co není standardem v nabídkách. Jednotný parametr záruční doby by také umožnil lépe

definovat účetní pravidla pro tvorbu rezerv, opravných položek, sledování nákladů apod. Provádění realizací, kdy zhotovitel a objednatel nemají dohodnutou a kvalitní smlouvou ošetřenou následnou péči o zhotovené dílo, považuji za jedno z největších pochybení, které vedou k nekvalitnímu provádění realizace v sadovnické tvorbě. Přestože důsledkem tohoto odborného a profesionálního selhání nebývá postih investora, projektanta a realizátora veřejné zakázky, je jisté, že všichni nesou zodpovědnost stejným dílem.

Rostislav Ivánek ■

Věnujte prosím pozornost a chvíli času naší anketě, vyplňte ji a pošlete svůj názor do redakce časopisu INSPIRACE nebo do kanceláře Svazu zakládání a údržby zeleně.

Využijte příležitost, buďte aktivní, Vaše vyjádření archivujeme a výsledky anket souhrnně zveřejníme v Inspiraci 4/2013 nebo 1/2014 a na www.szuz.cz.

Anketa: je umístěna na www.szuz.cz

SLOVO PŘEDSEDY PŘEDSTAVENSTVA SZÚZ

SZÚZ



PŘÍLIŠ MOKRO, PŘÍLIŠ SUCHO, MŮŽE SE POČASÍ ZAVDĚČIT?

**KLIMATICKÉ ZMĚNY, STATISTIKA
A ZAHRADNÍCI. MÁME NADĚJI?**

Vloni touto dobou jsem apeloval na majitele zeleně, aby svým stromům dopřáli dostatek zálivkové vody a svým dodavatelům zahradníkům zaplatili nějakou tu zálivku navíc, protože ta „z nejvyšších míst“ ne a ne přijít. Podle dlouhodobých záznamů bylo období září 2011 – září 2012 nejsušším obdobím na severní polokouli Země za posledních 75 let.

Letos není se zálivkou na koho apelovat. Když je vody „z nejvyšších míst“ hodně, nikdo s tím nic neudělá. Dle tvrzení statistiků propršelo v květnu nejvíce dnů za několik posledních desítek let. Je tedy na místě uvažovat, zda se počasí může zahradníkovi zavděčit.

Investory mohou pouze požádat, aby tyto skutečnosti vzali na vědomí při posuzování možných posunů termínů dokončení sadovnických realizací.

Při povodni z počátku června jsem se dozvěděl, že za posledních šestnáct let bylo na území ČR více povodní, nežli za předchozí celé dvacáté století dohromady (iDnes 5. 6. 2013 zdroj ČHMÚ).

Takže dále uvažuji nad tím, zda navzdory tvrzení našeho bývalého prezidenta přece jen nedochází k nějakým klimatickým anomáliím, nebo dokonce k dlouhodobějším změnám. Zvláště když další statistický údaj tvrdí, že na základě dlouhodobých měření lze doložit, že v atmosféře naší planety je pozoruhodně vysoká koncentrace oxidu uhličitého (Do 18. stol. byla koncentrace CO₂ ustálena na množství 280 ppm CO₂, od 18. stol. množství narůstalo, nyní je poprvé překročena hranice 400 ppm. Přičemž jednotka ppm (parts per milion, tzn. částice na milion) je poměr počtu molekul plynu a celkového počtu molekul suchého vzduchu. (1 ppm = jedna milióntina celkového objemu

vzduchu). Takhle pěkně nám tedy narostlo množství kyslíčnicku uhličitého od doby zahájení tzv. Průmyslové revoluce. Kolem roku 1960 rostlo rychlostí 0,7 ppm za rok, kolem roku 2010 je to již 2,1 ppm za rok. Podle odborníků je hodnota ppm u CO₂ „bezpečná“ v úrovni 350 (květen 2013, zdroje Britské listy, NOAA, NASA, hnutí 350.org, Neviditelný pes, Google). Pro „bezpečnou“ existenci člověka na Zemi je tedy velmi žádoucí nějakým způsobem snižovat množství CO₂ ze současných 400 na 350 ppm, pokud možno co nejrychleji.

Na řadě je jistě několik otázek na autora úvahy: Je to nějak hodně čísel, podivných údajů a kdo to má číst? Proč lvánek blbne se statistikou, klimatickými změnami a hodnotou nějakého ppm? Jakou to všechno má spojitost se zahradníky?

Samozřejmě, že je to jasné a napadají mě dokonce hned čtyři spojitosti:

Za 1. Rostliny a kyslíčnick uhlíčitý

Za 2. Rostliny a krajina a jejich schopnost navázání a zadržování vody

Za 3. Také poničené plochy zeleně, jednotlivé vegetační prvky bude potřeba opravit, ošetřit.

No a za 4. pokračuje spojitost mezi rostlinami, krajinou, zelení a vegetačními prvky a zahradníkem. Jakkoliv se to může zdát neuvěřitelné, více povodní a více CO₂ v atmosféře může vynést profesi zahradníka na úplně jinou pozici ve společnosti než je dneska. Bude to pravděpodobně spíše dříve nežli později a intuice mi napovídá, že ta nová pozice bude o něco výše. Líbilo by se mi, kdyby se na to zahradníci uměli připravit – nejvíce ti v České republice – a využili příležitostí, které již brzy přijdou.

A pokud by někdo z Vás pochyboval, zda má naději, dovolte mi použít citát kolegů z ČR, kteří ve chvíli, kdy příspěvek píše, mají zatopenou firmu možná do výšky dvou metrů souvislé hladiny vody: „V roce 2002 jsme tam měli přes dva metry a taky jsme to nějak přežili, přežijeme i teď.“

Úplně na závěr ještě připojím úvahu jednoho mého moudrého přítele, když jsme debatovali na téma, jestli té vody a povodní už není za poslední roky nějak hodně a co to všechno má znamenat: „Pokud to má všechno nějaký smysl, tak v tomto případě jde určitě o to, aby si lidé začali více pomáhat.“ ■



SVAZ
ZAKLÁDÁNÍ
A ÚDRŽBY ZELENĚ

PRAHA

Boušek s.r.o.

Poděbradská 186/56, 180 66 Praha 9
Tel.: 602 368 385, fax: 281 866 025
e-mail: bousekzahradny@seznam.cz,
www.bousekzahradny.cz

GARPEN – zahradní architektura a služby

U Skalky 16, 181 00 Praha 8
Tel.: 233 542 925, fax: 233 542 925
e-mail: info@garpen.cz, www.garpen.cz

Imramovský – vegetační úpravy s.r.o.

Mladoboleslavská 489, 190 17 Praha 9
Tel./fax: 286 856 003
e-mail: imramovsky@imramovsky.cz, www.imramovsky.cz

KEJHA-SUK, zahradnické služby

Malostranské nám. 2, 118 00 Praha 1
Tel./fax: 241 062 406, 603 869 007, 602 373 589,
603 428 118, e-mail: zahradnici@volny.cz
www.volny.cz/zahradnici

Lege Artis zahrady s.r.o.

Keltů 920, 165 21 Praha 6, Tel.: 776 667 540
e-mail: info@LA-zahrady.cz, www.LA-zahrady.cz

OK GARDEN s.r.o.

Sládkovičova 1233/21, 142 00 Praha 4
Tel./fax: 233 900 423, 602 354 304
e-mail: okgarden@volny.cz, www.okgarden.cz

Richard Čech

Drahelická 205/7, 19015 Praha – Satalice
mob: 605 481 807, e-mail: richardzahradnik@seznam.cz
www.zahradnictvicech.

Tilia Garden s.r.o.

Olšanská 54/3, 130 00 Praha, Tel.: 725 000 132,
e-mail: tilia-garden.sro@seznam.cz, www.tiliagarden.cz

WEISS & WILD, s.r.o.

Konojedská 41, 100 00 Praha 10, Tel.: 603 924 117,
e-mail: ivoweiss@seznam.cz, www.weissawild.cz

Zahradní Architektura Kurz, s.r.o.

K Holému vrchu 1091, 155 00 Praha 5
e-mail: info@zakurz.cz, www.landscaping.cz

Zdeněk Hradilák –

Jasan zahradnické práce

Na okraji 230/58, 162 00 Praha 6
Tel.: 602 229 908, e-mail: hradilak@volny.cz

STŘEDOČESKÝ KRAJ

Acre SPOL. S R.O.

Střížkovská 2426/1, 180 00 Praha 8
tel.: 283 841 050, 603 844 990
e-mail: info@acre.cz, www.acre.cz

Arbosana zahradní architektura

Kytín 162, 252 10 Mníšek pod Brdy, Tel.: 603 802 855
e-mail: arbosana@volny.cz, www.arbosana.cz

BAOBAB péče o zeleň, s.r.o.

Alšova 5/3, 252 62 Unětice
Tel.: 224 319 917, fax: 224 320 079
e-mail: baobab@baobab.cz, www.baobab.cz

Ing. Pavel Lehovec – zahradnictví

Říčanská 77, 252 43 Průhonice
Tel.: 267 750 492, mail: pavellehovec@seznam.cz

SEZNAM ČLENŮ SVAZU ZAKLÁDÁNÍ A ÚDRŽBY ZELEŇ

Ing. Jaroslav Štěpán

Kolínská 136, 29001 Poděbrady, Tel.: 603 413 331
e-mail: info@zahradnictvistepan.cz
web: www.zahadnictvistepan.cz

LandART Atelier

Karlovotýnská 49, 25216 Nučice, mob: 775 188 891
e-mail: landart@seznam.cz, www.landart.cz

Lukáš Rajtr

Dřevčice 65, 250 01 Brandýs nad Labem
mob.: 608 927 158, e-mail: rajtr.l@seznam.cz

Pavel Lisý – Zahrada Lisý

Popovice 113, 267 01 Králův Dvůr, Tel./fax: 311 638 063
e-mail: zahradalisyl@iol.cz, www.zahradalisyl.cz

Petr Kaše – zahradnické služby

Masarykovo nám. 18, 25401 Jilové u Prahy
Tel.: 603 779 985, mail: info@zahradnickesluzby.cz

VLASATÝ s.r.o.

Baarova 192, 252 25 Jinočany, tel. 604 342 471
e-mail: t.vlasaty@seznam.cz, www.malus.cz

ZAHRADNÍ ARCHITEKTURA MARTINOV s.r.o.

Martinov 279, 277 13 Kostelec nad Labem
Tel.: 603 520 771, fax: 326 905 120
e-mail: zahrarch@zahrarch.cz
www.zahrarch.cz

JIHOČESKÝ KRAJ

ARBORES CZ, s.r.o.

Ke Sřelnici 184, 397 01 Písek
Tel.: 776 851 998, 777 345 068
e-mail: keclick@arbores.cz, www.arbores.cz

Česká zahrada K + P

M. Krškové 682, 391 81 Veselí nad Lužnicí
Tel.: 606 623 669, e-mail: ceskazahrada@centrum.cz,
www.ceskazahrada-kp.cz

Ing. Hana Chvalová

Zámecká zahrada Čimelice, 398 04 Čimelice
Tel.: 382 228 192, e-mail: info@zahradacimelice.cz
www.zahradacimelice.cz

Ing. Jiří Hájek – ZAKLÁDÁNÍ ZAHRAD

Olešná 82, 398 43 Bernartice
Tel./fax: 382 587 193, 602 463 562
e-mail: jiri-hajek-ml@seznam.cz, www.zahrady-hajek.cz

Ing. Pavel Chlouba

Budějovická 476, 373 12 Borovany
Tel.: 387 981 378, 606 769 759
e-mail: chloubap@najihu.cz, www.fotoflora.cz

Michal Vránek

Blatské sídliště 589, 391 81 Veselí nad Lužnicí
Tel./fax: 381 582 689, 602 425 669
e-mail: michal.vranek@quick.cz, www.vranek.cz

Václav Straka

Litvínovická 1492/10a, 370 01 České Budějovice
Tel.: 602 272 848, fax: 387 203 600
e-mail: info@stromovkacb.cz

ZAHRADNÍ ARCHITEKTURA TÁBOR spol. s.r.o.

Beranova Lhota 10, 391 37 Chotoviny
kancelář-Chýnovská 344, 390 02 Tábor
Tel./fax: 383 835 202, 606 744 745
e-mail: slepicka@zahradytabor.cz
www.zahradytabor.cz

PLZEŇSKÝ KRAJ

Jan Papež – Zahrady s duší

Jungmannova 614, 33901 Klatovy
mob: 776 663 660, e-mail: zahradydsusi@centrum.cz

LAND ART . CZECH s.r.o.

326 00 Plzeň Jablonského 626/11
Tel.: 602 452 922, landart.czech@seznam.cz
www.landartczech.cz

KARLOVARSKÝ KRAJ

Zahrada Teplá – Ing. Petr Šindelář

Klášteř Teplá, 364 61 Teplá
Tel.: 353 392 275, fax: 353 392 500
e-mail: info@zahradatepla.cz
www.zahradatepla.cz

Zahradní a parková spol. s r.o.

Chebská 252, 353 01 Mariánské Lázně
Tel.: 354 622 135, fax: 354 622 135
e-mail: info@zahradaml.cz
www.zahradaml.cz

ÚSTECKÝ KRAJ

EKODENDRA s.r.o.

Straky 46, 417 42 Zabušany
Tel.: 417 821 733, fax: 417 822 008
e-mail: ekodendra@ekodendra.cz
www.ekodendra.cz

Gabriel s.r.o.

České Kopisty 208, 412 01 Litoměřice
Tel.: 416 733 244, fax: 416 731 627
e-mail: gabriel@gabriel.cz, www.gabriel.cz

GardenLine s.r.o.

Šeříková 405/13, 412 01 Litoměřice
Tel.: 777 104 937, fax: 416 532 656
e-mail: skrivanek@garden-line.eu
www.garden-line.eu

GRÜNER, s.r.o.

Kamýčká 503/19A, 412 01 Litoměřice
Tel./fax: 416 732 037, 602 409 918
e-mail: martin.gruner@gruner.cz
www.gruner.cz

JINÁ ZAHRADA s.r.o.

Ústecká ul., 403 17 Chabařovice
mob.: 606 094 474, e-mail: Ing.jiri.bartos.seznam.cz
www.jinazahrada.cz

Jirmus zahradnické služby s.r.o.

Hlinná č.p.8, 412 01 Litoměřice
Tel.: 606 816 572, e-mail: info@zahrady-jirmus.eu
www.zahrady-jirmus.eu

Petr Neumann

Polní 733/20, 408 01 Rumburk
mob: 604 279 242
e-mail: p.a.neumann@seznam.cz

Tomáš Pavka – Land Art

Dlouhá 415, 417 42 Krupka
Tel.: 608 517 989,
e-mail: t.pavka@land-art.cz
www.land-art.cz

LIBERECKÝ KRAJ

DIKÉ ZAHRADY s.r.o.

463 46 Příšovice 224, Tel.: 604 204 835
e-mail: zahrady@dike-centrum.cz
www.dike-zahrady.cz

KRÁLOVEHRADECKÝ KRAJ

GRAS spol. s.r.o.

Úpská 340, 542 24 Svoboda nad Úpou
Tel.: 603 775 000, 603 900 777
e-mail: info@gras.cz, www.gras.cz

Ing. Jiří Stolín

Horní 210, 503 21 Stěžery, Tel.: 602 116 415
e-mail: jiri.stolin@volny.cz

PEKVIZ spol. s.r.o.

Pražská 1435, 543 01 Vrchlabí
Tel.: 602 361 033, fax: 499 424 005
e-mail: pekviz@volny.cz
www.vychodo.ceskestavby.cz

PARDUBICKÝ KRAJ

Ekogreen, s.r.o.

Lány na Důlku 10, 533 31 Pardubice
Tel./fax: 466 971 089
e-mail: ekogreen@ekogreen.cz, www.ekogreen.cz

Ing. Karel Kratěna

Hálkova 2209/15, 568 02 Svitavy
Tel.: 603 149 672
e-mail: karel@kratena.cz, www.kratena.cz

Jan Vavřín – ARS

Peciny 265, 570 01 Litomyšl
Tel./fax: 461 614 578
e-mail: ars@ars-vavrin.cz, www.ars-vavrin.cz

VYSOČINA

ARS VIRIDIS s.r.o.

Perk 70, 675 22 Stařeč, Tel.: 731 474 420
email: arsviridis@arsviridis.cz
www.arsviridis.cz

EKOIMPEX Vysočina s.r.o.

Javorová 2262, 393 01 Pelhřimov
Tel.: 607 915 125,
e-mail: neckarova@ekoimpex.cz
www.ekoimpex.cz

PARK sadovnické

a krajinářské úpravy s.r.o.

Je Dukovany, 675 50 Je Dukovany
Tel./fax: 561 105 636, 777 326 185
e-mail: park@trebicsko.com
www.park.trebicsko.com

ZAHRADY LAURUS – Ing. Eva Hegerová

Hybrálec 128, 586 01 Jihlava
Tel.: 604 128 478,
e-mail: eva.hegerova@centrum.cz
www.zahradylaurus.cz
Zahradnické úpravy s.r.o.
Žerotinova 112, 675 71 Náměšť nad Oslavou
Tel./fax: 568 620 745
e-mail: bartik@zahradnickeupravy.cz

3D – Zahrady s.r.o.

Řečice 145, 592 33 Radešinská Svratka
Tel.: 774 589 539
e-mail: projekce@3d-zahrady.cz
www.3d-zahrady.cz

JIHOMORAVSKÝ KRAJ

Agrostis Trávníky, s.r.o.

Npor. Krále 16, 683 01 Rousínov
Tel./fax: 517 370 607, 732 687 628
e-mail: agrostis@agrostis.cz, www.agrostis.cz

BELLIS BRNO s.r.o.

Marie Hübnerové 24, 621 00 Brno
Tel./fax: 549 275 768, e-mail: bellis.brno@volny.cz

Ekostavby Brno, a.s.

U Svitavy 2, 618 00 Brno
Tel.: 548 128 274, fax: 548 128 275
e-mail: ekostavby@ekostavby-brno.cz
www.ekostavby.cz

HORTISCENTRUM

Komenského 220, 667 01 Židlochovice
Tel.: 547 231 040, fax: 547 238 711
e-mail: hortis@hortis.net, www.hortis.net

Ing. Jiří Vrbas – „KVĚT“

Nádražní 155, 664 08 Blažovice, Tel./fax: 544 243 854
e-mail: vrbas@vrbas.cz, www.vrbas.cz

Ing. Josef Zapletal

Za humny 288, 664 46 Prácheň
Tel.: 603 412 275, 547 219 307
mail: zapletal@zahradyzapletal.cz, www.zahradyzapletal.cz

Ing. Petr Klíma, Ph.D.

Drobného 316/56, 602 00 Brno
Tel.: 603 950 930, e-mail: klima.zahradnik@seznam.cz
www.petrklima.cz

Ivo Diviš – zahradnické služby

Chaloupky 89, 624 00 Brno
Tel.: 602 770 831, 541 223 309
e-mail: ivodivis@seznam.cz

Josef Janků

Arboretum – Šmelcovna 3, 680 01 Boskovice
Tel./fax: správa 516 453 071,
gardencentrum 602 173 939,
Provoz Dobříš – ulice Pražská, Dobříš 263 01,
Tel.: 602 383 767
e-mail: arboretum@smelcovna.cz
www.smelcovna.cz

KAISLER s.r.o.

Měřičkova 48, 621 00 Brno
Tel./fax: 541 228 032, 603 949 529
e-mail: kaisler@kaisler.cz, www.kaisler.cz

Kavyl spol. s.r.o.

Mohelno 452/1, 675 75 Mohelno,
Tel./fax: 541 243 986
e-mail: brno@kavyl.cz, www.kavyl.cz

Přírodní stavby, zahradní architektura

– Ing. Vojtěch Haláček
Stříbský mlýn 5/6, 664 91 Ivančice
Tel.: 602 676 427, e-mail: info@qetiny.cz
www.zahradniarchitektura.cz

RAINING service s.r.o.

683 04 Drnovice 79
Tel.: 724 418 171, e-mail: raining@zavlaha.eu
www.zavlaha.eu

OLOMOUCKÝ KRAJ**ZAHŘADA Olomouc s.r.o.**

Železniční 469/4, 772 11 Olomouc
Tel.: 585 315 022, fax: 585 315 023
e-mail: kancelar@zahrada-olomouc.cz
www.zahrada-olomouc.cz

ZLÍNSKÝ KRAJ**ACRIS zahrady s.r.o.**

Slunečná 4548, 760 01 Zlín, Tel.: 604 460 786
e-mail: info@acris.cz, www.acris.cz

ARBOREA Březová, s.r.o.

Březová 96, 763 15, Tel./fax: 577 983 342
e-mail: arborea@volny.cz
www.arboreabrezova.cz

FLORSTYL s.r.o.

Panská 25, 686 04 Kunovice
Tel.: 572 540 496, e-mail: florstyl@florstyl.cz
www.florstyl.cz

Zábojník – contractors, s.r.o.

Jeřabinová 1424, 768 61 Bystřice pod Hostýnem
Tel.: 573 379 451, fax: 573 379 455
e-mail: v.zabojnik@centrum.cz,
www.prirodnimaterialy.cz

MORAVSKOSLEZSKÝ KRAJ**David Mičan – Zahrada M**

Aleje 66/421, 725 28 Ostrava – Hošťálkovice
Tel.: 595 059 154, e-mail: info@zahradam.cz
www.zahradam.cz

DVOŘÁK LESY, SADY, ZAHŘADY s.r.o.

Jahodová 782, 725 29 Ostrava – Petřkovice
Tel.: 596 131 358, e-mail: info@b-dvorak.cz
www.b-dvorak.cz

Ing. Kristián Korner

Hřbitovní 356, 711 00 Ostrava-Koblov
Tel.: 731 157 981, e-mail: tomas@korner.cz
web: www.korner.cz

Ing. Libor Vavřík – zahradnictví, sadové úpravy

Metylovská 979, 739 11 Frýdlant nad Ostravicí
Tel./fax: 558 677 304
e-mail: info@zahradnictvi-vavrik.cz
www.zahradnictvi-vavrik.cz

Ing. Martin Závodný

Lískovecká 2867, 738 01 Frýdek Místek
Tel.: 777 887 391, 558 402 150
mail: zavodny@email.cz

Ivánek – Zeman, v.o.s.

Žabeň 55, 738 01 Žabeň
Tel.: 558 655 441, fax: 558 655 443
e-mail: ivanek@ivanek-zeman.cz
www.ivanek-zeman.cz

Pavlna Florová, DiS.

Maxima Gorkého 49, 794 01 Krnov
Tel. 604 943 009
Email: info@zahradaflo.cz, www.zahradaflo.cz

TALPA – zahradnické služby s.r.o.

U Hájenky 325, 735 14 Orlová – Lutyně
Tel.: 596 514 257, fax: 596 516 930
e-mail: talpa@iol.cz

Zahradnictví Šimková, s.r.o.

Bystřice č. 1139, 739 95 Bystřice nad Olší
Tel.: 777 004 752, fax: 558 352 151
e-mail: simka@volny.cz
www.zahradnictvi-simkova.cz

ZAHŘADY HANYZ s.r.o.

Škrbeňská 558, 739 34 Šenov, Tel.: 603 412 003
e-mail: hanyz@seznam.cz, www.zahrady-hanyz.cz

Zámecký dvůr s.r.o.

U statku 301/1, 736 01 Havířov – město
Tel.: 596 815 193, e-mail: kotula@volny.cz
www.volny.cz/kotula/

PŘIDRUŽENÝ ČLEN**Mendelova univerzita v Brně**

Botanická zahrada a arboretum
Zemědělská 1, 613 00 Brno
Tel.: 545 223 606, fax: 545 223 693
e-mail: arboretum@mendelu.cz, www.mendelu.cz/arboretum

SOŠ zahradnická a SOU Rajhrad

Masarykova 189, 664 61 Rajhrad
Tel.: 547 426 311, fax: 547 426 310
e-mail: knazik@skolarajhrad.cz, www.skolarajhrad.cz

Střední škola zahradnická Litomyšl

T. G. Masaryka 527, 570 01 Litomyšl
Tel.: 461 612 013, fax: 461 611 060
e-mail: szas.litomysl@lit.cz, www.szas.lit.cz

**Vyšší odborná škola zahradnická
a Střední zahradnická škola Mělník**

Na Polabí 411, 276 01 Mělník
Tel.: 315 623 023, fax: 315 623 009
e-mail: skola@zas-me.cz, www.zas-me.cz

ZOO Jihlava

Břežinovy sady 4372/10, 58601 Jihlava
Komplexní péče o zeleň a zahradní tvorbu
mob.: 731 653 817, smidova@zoojihlava.cz
www.zoojihlava.cz

MIMOŘÁDNÝ ČLEN**MGM Žilina s.r.o.**

Obežná 7, 010 08 Žilina, Slovenská republika
Tel.: +421 415 652, fax: +421 415 652 427
e-mail: mgm@mgmzilina.sk, www.mgmzilina.cz

T-TAKÁCS, s.r.o.

Hlavná 152, 900 29 Nová Dedinka, Slovenská republika
Tel.: +421 905 645 135, e-mail: agro@takacs.sk
www.takacs.sk

OBCHODNÍ ČLEN**ARBOEKO s.r.o.**

Bedřicha Smetany 230, 27742 Obříství
Tel.: 315 683 151, e-mail: arboeko@arboeko.com
web: www.arboeko.cz

Agrocar s.r.o.

Na Vápenkách 381, 74221 Koprivnice
mob: 777 118 998 (M.Hrubý)
e-mail: info@agrocar.cz
www.agrocar.cz

AGRO CS a.s.

Řířkov 265, 552 03 Česká Skalice
Tel.: 491 457 227
e-mail: agrocsc@agrocsc.cz
www.agrocsc.cz

DuPont CZ s.r.o.

155 00 Praha, Pekařská 14/628
Tel.: 257 414 111, sona.krausova@dupont.com
www.dupont.cz

Kloboucká lesní s.r.o.

Šumavská 1, 602 00 Brno 2
Tel.: 518 387 131, 606 774 499
e-mail: slovak@klobouckalesni.cz, www.klobouckalesni.cz

Milan Valášek – miVAL

Sakařova 979, 530 03 Pardubice
Tel.: 466 415 565, 602 412 829
e-mail: mvalasek@volny.cz, www.mival.cz

Ing. Renata Pešičková – PERENY

294 74 Hlavenec 79
Tel.: 326 971 914, Fax: 326 972 062
e-mail: pereny@pereny.cz, www.pereny.cz

RAŠELINA a.s.

Na pískách 488/II, 392 18 Soběslav
Tel.: 381 205 301, fax: 381 205 302
e-mail: sekretariat@raselina.cz
www.raselina.cz

SEED SERVICE s.r.o.

Rokycanova 114/IV., 566 01 Vysoké Mýto
Tel.: 465 420 203
e-mail: seedservice@seedservice.cz
www.seedservice.cz



evropský
sociální
fond v ČR



OPERAČNÍ PROGRAM
LIDSKÉ ZDROJE
A ZAMĚSTNANOST



SVAZ
ZAKLÁDÁNÍ
A ÚDRŽBY ZELENĚ



ZAHRADNICKÁ PERSPEKTIVA
profesní vzdělávání
Svazu zakládání a údržby zeleně

PODPORUJEME
VAŠI BUDOUCNOST
www.esfcr.cz

ZAHRADNICKÁ PERSPEKTIVA

PROFESNÍ VZDĚLÁVÁNÍ ČLENŮ SVAZU ZAKLÁDÁNÍ A ÚDRŽBY



SZÚZ

zahradníků, kterým letošní sezóna opravdu nepřeje. Sešli se otevření, společenší lidé dychtiví se dozvědět něco nového a ochotní sdílet společně zážitky, radosti i starosti. ■



Účastníci kurzu v Jindřichově Hradci. Lektori: Ing. Petr Mičola – první zprava, Ing. Radmila Fingerová, foto dole



„HISTORIE A SOUČASNOST ZAHRADNÍ A KRAJINNÉ TVORBY“

Ve dnech 6. – 9. června uspořádal Svaz zakládání a údržby zeleně poslední část patnáctidenního vzdělávacího programu,



ve kterém se tři roky scházeli projektanti a realizátoři pracující pro firmy sdružené v SZÚZ. Jejich průvodci při putování historií a současností zahradní a krajinářské tvorby byli charismatictí a podnětní lektori – Ing. Radmila Fingerová (Fakulta architektury ČVUT) a Ing. Petr Mičola (Ateliér BONMOT, spol. s r.o.). Výukový program obsahoval teoretické přednášky a odborné exkurze. Po Olomouckém a Východočeském kraji se východiskem pro poslední exkurzi staly jihočeské Slavonice. Ač v době konání kurzu ještě po celé republice doznávaly následky povodní, sjeli se účastníci v hojném počtu. Marně byste hledali zachmužené tváře

SVAZ ZAKLÁDÁNÍ A ÚDRŽBY ZELENĚ POŘADÁ SEMINÁŘ

PARKY PRO ŽIVOT – ZAHRADY PRO RADOST III.

Představení nejúspěšnějších děl soutěže Park a Zahrada roku 2013
z pohledu poroty, projektantů, investorů, realizátorů



SEMINÁŘ SE USKUTEČNÍ V RÁMCI VELETRHU ZELENÝ SVĚT
DNE 6. 9. 2013, VÝSTAVIŠTĚ BRNO



SLEDUJETE PODROBNOSTI NA WWW.SZUZ.CZ A NA WWW.GREEN-WORLD.INFO



ZELENÉ STŘECHY

PŘI SVAZU ZAKLÁDÁNÍ A ÚDRŽBY ZELENĚ VZNIKLA NOVÁ ODBORNÁ SEKCE

SZÚZ



Svaz zakládání a údržby zeleně se již od počátku svého vzniku v roce 2001 intenzivně zabýval problematikou ozeleňování střech. Na toto téma uspořádal celou řadu odborných akcí – seminářů, exkurzí, dílen a vydal také dvě odborné publikace. O různých způsobech a možnostech ozeleňování fasád a stěn a o jejich pozitivním vlivu na mikroklima, vodní režim, úsporu energií a stavební fyziku sice existují přesné vědecké závěry, v České republice však nebyla doposud žádná organizace, která by si toto téma vzala za vlastní a systematicky podporovala kvalitní ozeleňování

střech a stěn budov a jiných stavebních konstrukcí jako součást udržitelné výstavby, ochrany životního prostředí a návratu zeleně do sídel. Chyběla zde také formální organizace reprezentující firmy, které jsou schopny zelené střechy a střešní zahrady projektovat či realizovat.

Proto dne 10. 4. 2013 vznikla při SZÚZ odborná sekce „Zelené střechy (ZeS)“. Členy sekce „Zelené střechy“ se mohou stát jak stávající členové Svazu zakládání a údržby zeleně, tak i další jednotlivci či organizace, které podnikají v oblasti zahradní a krajinářské tvorby a profesně se zabývají problematikou zeleně na konstrukcích, zejména vegetačních střech. Ustavujícího shromáždění se zúčastnilo 19 firem, jejichž zástupci zvolili pětičlennou Radu sekce Zelené střechy. Předsedkyní byla zvolena Ing. Jitka Dostalová, místopředsedou Bc. Josef Vokál a členy Ing. Petr Halama, Ing. Tomáš Gabriel a Jan Kuchař.

Bližší informace o sekci Zelené střechy, přihlášky, stanovy a další dokumenty najdete na www.zelenestrechy.info/cs/.



ČLENOVÉ SEKCE ZELENÝCH STŘECH K 14. 6. 2013

ACRE spol. s r.o.	Smetanova 568, Velký Osek	286 51	603 844 990	vokalova@acre.cz	www.acre.cz
Agrostis Trávníky, s.r.o.	Npor. Krále 16, Rousínov	683 01	773 826 682	agrostis@agrostis.cz	www.agrostis.cz
Bauder s.r.o.	Chodovská 3/228, Praha	141 00	777 266 097	hubert.ertelt@bauder.cz	www.bauder.cz
Česká zahrada K + P	M.Krškové 682, Veselí n Lužnicí	391 81	606 623 669	ceskazahrada@centrum.cz	www.ceskazahrada-kp.cz
DIKÉ ZAHRADY s.r.o.	Příšovice 224	463 46	604 204 835	zahrady@dike-centrum.cz	www.dike-zahrady.cz
EKOGREEN s.r.o.	Lány na Důlku 10, Pardubice	530 02	602 483 193	ekogreen@ekogreen.cz	www.ekogreen.cz
GABRIEL s.r.o.	České Kopisty 208, Litoměřice	412 01	605 201 881	gabriel.tomas@gabriel.cz	www.gabriel.cz
GreenVille service s.r.o.	Jahodová 20, Brno	620 00	606 658 099	greenville@greenville.cz	www.greenville.cz
Ing. Jiří Hájek - Zakládání zahrad	Olešná 82, Bernartice	398 43	602 463 562	jiri@zahrady-hajek.cz	www.zahrady-hajek.cz
Ing. Martin Závodný	Lískovecká 2867, Frýdek-Místek	738 01	777 887 391	zavodny@email.cz	www.multiweb.cz/zavodny
Ivanek-Zeman, v.o.s.	Žabeň 55	738 01	733 777 812	ivanek@ivanek-zeman.cz	www.ivanek-zeman.cz
Jaroslav Pešička - Garpen	U Skalky 16	181 00	603 429 569	info@garpen.cz	www.garpen.cz
Kaše-zahradnické služby	Masarykovo nám. 18, Jilové u Prahy	254 01	603 779 985	info@zahradnickesluzby.cz	www.zahradnickesluzby.cz
OK GARDEN s.r.o.	Sládkovičova 1233/21, Praha	164 00	602 354 304	okgarden@okgarden.cz	www.okgarden.cz
Park sadovnické a krajinářské úpravy s.r.o.	JE Dukovany	675 50	777 326 192	fug-alf@seznam.cz	www.park.trebicksko.com
RAINING service s.r.o.	Drnovice 79	683 04	724 418 171	raining@zavlahu.eu	
Tilia Garden s.r.o.	Olšanská 54/3, Praha	130 00	725 000 132	tilia-garden.sro@seznam.cz	www.tiliagarden.cz
Václav Straka	Litvínovická 1492/10a, České Budějovice	370 01	602 272 848	info@stromovkacb.cz	
ZAHRADA Olomouc s.r.o.	Železniční 469/4, Olomouc	772 11	602 743 430	j.opravit@zahrada-olomouc.cz	www.zahrada-olomouc.cz
Zahradní Architektura Kurz s.r.o.	K Holému vrchu 1091, Praha	155 00	602 374 288	kurz@zakurz.cz	www.landscaping.cz
ZAHRADNÍ ARCHITEKTURA MARTINOV s.r.o.	Martinov 279, Kostelec n Labem	277 13	603 520 771	zahrarch@zahrarch.cz	www.zahrarch.cz
ZAHRADY HANYZ s.r.o.	Škrbeňská 558, Šenov	739 34	603 412 003	kuchar@zahrady-hanyz.cz	www.zahrady-hanyz.cz

13 – 15 MAY 2013 HAMBURG



3rd International Green Roof Congress

3. MEZINÁRODNÍ KONGRES „ZELENÉ STŘECHY“

13. – 15. 5. 2013, HAMBURK

Význam zelených střech při zadržování srážkové vody, podpora ozelenování střech státní správou a samosprávou, zajímavé urbanistické a architektonické projekty z celého světa – to byla hlavní témata 3. mezinárodního kongresu, který se konal ve dnech 13. – 15. 5. 2013 v německém Hamburku. Kongresu se zúčastnilo 250 účastníků ze 43 zemí celého světa, z toho bylo 18 zemí mimoevropských, např. 6 z Jižní Ameriky, 6 asijských, samozřejmě nechyběla ani Austrálie, Kanada a USA. Nejpoměrněji byla zastoupena Evropa a naopak za nejexotičtější lze považovat účast zemí jako Kuvajt, Írán, Nepál a Myanmar. Čtyřicítka přednášejících přijela také z celého světa. Na této události celosvětového významu nechyběli ani zástupci České republiky. Za sekci „Zelené střechy“ (ZeS), která vznikla při Svazu zakládání a údržby zeleně, se kongresu zúčastnili předsedkyně sekce, Ing. Jitka Dostalová a místopředseda, Bc. Josef Vokál. Ing. Jitku Dostalovou požádala redakce časopisu INSPIRACE o její dojmy z kongresu.



KONGRES

Pořadatelem kongresu byla mezinárodní organizace IGRA (International Green Roof Association) a záštitu nad kongresem převzalo německé Ministerstvo dopravy, stavebnictví a urbanizmu. Tématy přednášek a workshopů byly trendy zelených střech ve výstavbě a význam, jaký mají v rámci udržitelného



rozvoje. Měli jsme možnost obdivovat prezentace projektů a realizací z celého světa. Tématu podpory zelených střech byl věnován i celý odpolední workshop, na kterém přednášející z Německa, Dánska, Rakouska a USA hovořili o způsobech a důvodech, proč jejich města a státy rozvoj a budování zelených střech podporují. Součástí kongresu byla i jednodenní exkurze s prohlídkou některých zajímavých zelených střech a budov v Hamburku a okolí.

Účastníky kongresu byli lidé, kteří se profesně zabývají problematikou zelených střech, současnými trendy, technologiemi a směry – architekti, urbanisté, zástupci měst, obcí, developerů, organizace z oblasti ochrany životního prostředí, regionálního rozvoje,



Budova „8 House“, Orestad, Dánsko.
Autor: Atelier BIG, Dánsko.



Projekt „Europacity“, Paříž, Francie.
Autor: Atelier BIG, Dánsko.



Zelená střecha v Hamburku

vodohospodářství a samozřejmě osoby a firmy zabývající se vlastní realizací zelených střech a střešních zahrad. Kongres ukázal, že současným trendem architektury a urbanizmu je maximální využití střech jako živých, zelených, zdravých a esteticky ztvárněných ploch pro pobyt osob, odpočinek, relaxaci, volnočasové a jiné aktivity. Obecně známé vlastnosti zelených

střech, jako zlepšení mikroklimatu, ochlazení prostředí v horkých letních dnech, snížení prašnosti a hluku, zvýšení biodiverzity, ochrana hydroizolace aj., které platí i pro extenzivní zelené střechy, se samozřejmě uplatňují i u intenzivních zelených střech. Jejich významnou přidanou hodnotou je však skutečnost, že je může aktivně využívat veřejnost. Především v centrech měst

představují ozeleněné střechy podzemních parkovišť, garáží, či nadzemních objektů možnost, jak využít stejnou půdorysnou plochu velice efektivně a několikanásobně, a zároveň tím významně přispět ke zkrášlení a ochraně životního prostředí. To je také jeden z důvodů, proč města a obce např. v některých státech ozelenování budov nejen vyžadují, ale také finančně podporují.



Úžasný projekt prezentoval dánský architekt, Jakob Lange (Bjarke Ingels Group). Navrhl vybudování lyžařského svahu na spalovně odpadků. Nakonec, kde jinde, když nejvyšší hora Dánska má jen něco málo přes 100 m? Proč nevyužít vysokou a nechtěnou budovu ku prospěchu obyvatel? Lyžařský výtah přiléhá ke komínovému tělesu a svah se vine v zatáčkách dolů. To, že se pod silným násypem zeminy skrývá nevábná spalovna, nikoho neruší.

Další krásné, až skoro neuvěřitelné projekty prezentovali i ostatní přednášející. S klimatem a architekturou v Singapuru má Česká republika společného jen velice málo, o to úchvatněji působila přednáška architekta Wong Mun Summa (Singapur). Střešní zahrady na mezipodlažích mrakodrapu, stometrová vertikální zahrada a podobné projekty. Nejedná se přitom o luxusní výstřelky. Singapur má vysokou hustotu obyvatelstva a vláda proto ozeleňování budov a využití střeš jako střešních zahrad vyžaduje a podporuje. U jmenovaných projektů bylo rovněž zdůrazněno, že navzdory tropickému klimatu se klimatizace těchto budov využívá minimálně, neboť jsou v souladu s principy udržitelnosti navrženy tak, aby maximálně využívaly přirozené cirkulace vzduchu a chladičového účinku vegetace.

Druhým důležitým tématem, které se prolínalo celým kongresem, byla úloha zelených střeš v akumulaci srážkové vody a ochraně



Budova „Newton Suites“, Singapur.
Autor: WOHA, Singapur. Foto: Patrick Bingham-Hall.



Budova hotelu „PARKROYAL on Pickering“ v Singapuru.
Projekt: WOHA, Singapur. Foto: Patrick Bingham-Hall

před lokálními záplavami při přivalových deštích. Jak uvedla Hanna Bornholdt z Magistrátu města Hamburk, má samotný Hamburk s takovými událostmi dostatek neblahých zkušeností. Proto město podporuje zřizování zelených střeš 50% slevou na stočném za odvádění dešťové vody do kanalizace. Záměrem města je zvýšení této podpory až na 90%. Podobný přístup má i Dánsko, jak vyplynulo z příspěvku Dorthe Römö z magistrátu Kodaně.

Dá se říci, že tři dny v Hamburku nabitě informacemi z celého světa, byly cennou příležitostí poznat spoustu zajímavých osobností, názorů a pohledů. Byly také velikou inspirací v tom, kam se ubírá svět. Nutně se vkrádá otázka, jestli s ním dokážeme držet krok. Věřím, že nezůstaneme pozadu!

Ing. Jitka Dostalová ■
předsedkyně sekce ZeS



Lyžařský resort Koutalaki Ski Village, Finsko.
Projekt: Atelier BIG, Dánsko.

VELETRH BAZÉNY, SAUNY & SPA

NABÍDNE POTĚŠENÍ Z VODNÍ RELAXACE V BIOBAZÉNECH



REKLAMNÍ PREZENTACE

Specializovaný veletrh BAZÉNY, SAUNY & SPA doplní nabídku podzimních stavebních veletrhů v PVA EXPO PRAHA. „Veletrh je určen zejména odborné veřejnosti z řad investorů či provozovatelů profesionálních zařízení určených k relaxaci. Vystavovatelé však každoročně rozšiřují i nabídku určenou jednotlivcům, kteří uvažují o výstavbě privátního bazénu či domácí wellness zóny. I těm zde

odborníci poskytnou informace o aktuálních trendech, moderních technologiích a mohou zde získat kompletní nabídku od všech významných dodavatelů v ČR,“ představuje akci Martin František Přívětivý, ředitel obchodního týmu stavebních veletrhů. Záštitu nad veletrhem převzala Asociace bazénů a saun České republiky a Asociace pracovníků v regeneraci.

Hlavním tématem letošního ročníku jsou koupací jezírka a biobazény, které se staly v zahraničí velkým hitem, nicméně v ČR na svůj boom teprve čekají. Organizátoři akce chtějí blíže představit tento fenomén i českým milovníkům vodní relaxace, bude mu proto vyhrazena celá nová sekce biobazénů a koupacích a okrasných jezírek. Biobazén je



umělou stavbou zahradní a krajinné architektury, která plní funkci jak rekreační, tak i estetickou. Letošním překvapením bude rozsáhlá centrální expozice s přírodním jezírkem a odpočinkovou zónou. Kromě toho budou odborníci po celou dobu veletrhu pořádat pro veřejnost přednášky a diskuze. Patronace nad hlavním tématem veletrhu se ujala Sekce biobazénů, koupacích a okrasných jezírek pracující při Svazu zakládání a údržby zeleně.

Majitele a provozovatele profesionálních lázní a bazénů zaujme v doprovodném programu konference „Investiční a provozní úspory v bazénových provozech se zaměřením na spotřebu médií v provozech“, kterou připraví Asociace Bazénů a saun ČR ve spolupráci s ČVUT. Jako poslední „bonbónek“ doprovodného programu chystá Asociace pracovníků v regeneraci ve spolupráci s Českou Asociací Wellness ukázky saunových ceremoniálů. Ceremoniály jsou ve světě velmi oblíbené a postupně přicházejí i k nám. Medové, solné, bahenní, esence na přání... i na takovém místě jako je výstavní areál v saunovém srubu či u koupacího jezírka mohou návštěvníci během tohoto veletrhu na „vlastní kůži“ vychutnat opravdový relax. Máme se na co těšit, a proto si určitě do diáře poznamenejte datum 17.–21. 9. 2013, PVA EXPO PRAHA. ■



BAZÉNY SAUNY & SPA

8. MEZINÁRODNÍ VELETRH BAZÉNŮ,
BAZÉNOVÝCH TECHNOLOGIÍ A SAUN

Hlavní téma veletrhu:
KOUPACÍ JEZÍRKA, BIOBAZÉNY

Souběžně probíhající veletrhy:
**FOR ARCH
FOR THERM
FOR WOOD
FOR WASTE**

Pro účast na nejnavštěvovanějším stavebním veletrhu v ČR
nás kontaktujte na vystavabazeny@abf.cz

PVA
EXPO PRAHA

www.vystava-bazeny.cz
17.–21. 9. 2013



evropský
sociální
fond v ČR
EVROPSKÁ UNIE



OPERAČNÍ PROGRAM
LIDSKÉ ZDROJE
A ZAMĚSTNANOST



SVAZ
ZAKLÁDÁNÍ
A ÚDRŽBY ZELENE



ZAHRADNICKÁ PERSPEKTIVA
profesní vzdělávání
Svazu zakládání a údržby zeleně

PODPORUJEME
VAŠI BUDOUCNOST
www.esfcr.cz

ZAHRADNICKÁ PERSPEKTIVA

PROFESNÍ VZDĚLÁVÁNÍ ČLENŮ SVAZU ZAKLÁDÁNÍ A ÚDRŽBY

V rámci kurzu „Kvalifikovaný stavitel koupacích jezírek“ se v květnu uskutečnila v obci Řitka dílna „Čištění a údržba jezírka“. Dílny se pod vedením lektorů zúčastnili zaměstnanci firem zapojených do projektu a vyzkoušeli si zde různá zařízení a technologie používané při péči o koupacích jezírka.



SEZNAM ČLENŮ SEKCE BIOBAZÉNŮ, OKRASNÝCH A KOU PACÍCH JEZÍREK

ACRE, spol. s r.o.

Smetanova 568, 281 51 Velký Osek
Tel./fax: 283 841 040, 283 842 039
e-mail: info@acre.cz, www.acre.cz

ACRIS zahrady s.r.o.

Slunečná 4548, 760 01 Zlín
Tel.: 604 460 786, e-mail: info@acris.cz, www.acris.cz

Arbosana zahradní architektura

Kytín 162, 252 10 Mnišek pod Brdy
Tel.: 603 802 855
e-mail: arbosana@volny.cz, www.arbosana.cz

Aquavaria s.r.o.

Universitní ul. 33, 320 11 Plzeň
Tel.: 377 421 625, e-mail: aquavaria@volny.cz
www.aquavaria.cz

BAOBAB – péče o zeleň s.r.o.

252 62, Únětice 3, Tel.: 224 319 917
e-mail: baobab@baobab.cz, www.baobab.cz

Česká zahrada K + P

M. Krškové 682, 391 81 Veselí nad Lužnicí
Tel.: 606 623 669, e-mail: ceskazahrada@centrum.cz
www.ceskazahrada-kp.cz

DIKÉ ZAHRADY s.r.o.

Příšovice 224, 463 46 Příšovice
Tel.: 604 204 835
e-mail: zahrady@dike-centrum.cz, www.dike-zahrady.cz

EKOIMPEX Vysočina s.r.o.

Javorová 2262, 393 01 Pelhřimov, Tel.: 607 915 125
e-mail: neckarova@ekoimpex.cz, www.ekoimpex.cz

Ekogreen, s.r.o.

Lány na Důlku 10, 533 31 Pardubice
Tel./fax: 466 971 089, e-mail: ekogreen@ekogreen.cz
www.ekogreen.cz

Gabriel s.r.o.

České Kopisty 208, 412 01 Litoměřice
Tel.: 416 733 244, fax: 416 731 627
e-mail: gabriel@gabriel.cz, www.gabriel.cz

GARPEN – zahradní architektura a služby

U Skalky 16, 181 00 Praha 8
Tel.: 233 542 925, fax: 233 542 925
e-mail: info@garpen.cz, www.garpen.cz

Green engineering s.r.o.

Samoty 2124, 397 01 Písek, Tel.: 723 015 944
e-mail: jiri-hajek-ml@seznam.cz, www.zahrady-hajek.cz

HORTISCENTRUM s.r.o.

Komenského 220, 667 01 Židlochovice
Tel.: 547 231 040, fax: 547 238 711
e-mail: hortis@hortis.net, www.hortis.net

Ing. Jiří Vrbas – „KVĚT“

Nádražní 155, 664 08 Blažovice
Tel./fax: 544 243 854
e-mail: vrbas@vrbas.cz, www.vrbas.cz

Ing. Miroslav Řehák

Dřísy 211, 277 14 Praha-východ
Tel.: 602 148 461
e-mail: rehakmiroslav@seznam.cz

Ing. Pavel Lehovec – Zahradnictví

Říčanská 77, 252 43 Průhonice
Tel.: 267 750 492, fax: 267 750 492
e-mail: pavel.lehovec@seznam.cz

Ing. Petr Klíma, Ph.D.

Drobného 316/56, 602 00 Brno
Tel.: 603 950 930
e-mail: klima.zahradnik@seznam.cz, www.petrklima.cz

Ivánek – Zeman, v.o.s.

Žabeň 55, 738 01 Žabeň
Tel.: 558 655 441, fax: 558 655 443
e-mail: ivanek@ivanek-zeman.cz
www.ivanek-zeman.cz

Jirmus zahradnické služby s.r.o.

Hlinná č.p. 8, 41201 Litoměřice
Tel.: 606 816 572, e-mail: info@zahrady-jirmus.eu
web: www.zahrady-jirmus.eu

Kavyl spol. s r.o.

Mohelno 452, 675 75 Mohelno
Tel./Fax: 541 243 986
e-mail: brno@kavyl.cz
www.kavyl.cz

Lege Artis zahrady s.r.o.

Keltů 920, 165 21 Praha 6, Tel.: 776 667 540
e-mail: info@LA-zahrady.cz
www.LA-zahrady.cz

Michal Vránek

Blatské sídliště 589, 391 81 Veselí nad Lužnicí
Tel./fax: 381 582 689, 602 425 669
e-mail: michal.vranek@quick.cz
www.vranek.cz

Milan Špíchal

Lipec 87, 281 26 Týnec nad Labem
Tel.: 602 615 550, fax: 321 789 241
e-mail: spichal@moment.cz, www.spichal-cz.cz

PARK sadovnické a krajinářské úpravy s.r.o.

Je Dukovany, 675 50 Je Dukovany
Tel./fax: 561 105 636, 777 326 185
e-mail: park@trebicsko.com
www.park.trebicsko.com

Pecina s.r.o.

Na Oboře 876, 276 01 Mělník
Tel.: 777 794 451
e-mail: info@rybniky-pecina.cz
www.rybniky-pecina.cz

Přírodní stavby, zahradní architektura – Ing. Vojtěch Halánek

Stříbský mlýn 5/6, 664 91 Ivančice,
Tel.: 602 676 427, e-mail: halamek@mezibrehy.cz
www.zahradniarchitektura.cz

Roman Papík – Profí Aquarium

Dříteč 109, 533 05 Dříteč
Tel.: 777 759 122, e-mail: urbanec@profi-aquarium.cz
www.profi-aquarium.cz

Vladimír Marek

Moskevská 2998, 272 04 Kladno
Tel.: 604 476 283, www.puskvorec.cz
e-mail: v.marek@email.cz
www.zahrady-marek.cz

WEISS & WILD, s.r.o.

Konojedská 41, 100 00 Praha 10
Tel.: 603 924 117, e-mail: ivoweiss@seznam.cz
www.weissawild.cz

ZAHRADA Olomouc s.r.o.

Železniční 469/4, 772 11 Olomouc
Tel.: 585 315 022, fax: 585 315 023
e-mail: kancelar@zahrada-olomouc.cz
www.zahrada-olomouc.cz

Zahradnictví Šímková, s.r.o.

Bystřice č. 1139, 739 95 Bystřice nad Olší
Tel.: 777 004 752, fax: 558 352 151
e-mail: simka@volny.cz
www.zahradnictvi-simkova.cz

3D – Zahrady s.r.o.

Řečice 145, 592 33 Radešinská Svratka
Tel.: 774 589 539
e-mail: projekce@3d-zahrady.cz
www.3d-zahrady.cz

OBCHODNÍ ČLEN

DOLTAK s.r.o.

Komořany 2, 68301 Rousínov
e-mail: dolezal@doltak.cz www.doltak.cz

PROXIM s.r.o.

Palackého 578, 530 02 Pardubice,
Tel.: 466 531 635, 602 164 992
e-mail: kroupa@proxim-pu.cz,
www.proxim-pu.cz
www.probazen.com

stav k 14. 6. 2013
www.jezirka-biobazeny.cz

VENKOVNÍ SKLEP SE PROMĚNIL V JEZÍRKO

Při rekonstrukci dvora, který měl svá lepší léta dávno za sebou, jsme objevili pozůstatky částečně zasypaného venkovního sklepa. Stejně jako mnozí jiní jsme se museli rozhodnout, zda zvolit jednodušší cestu a „krecht“ zasypat, či jej obnovit nebo změnit v něco úplně jiného. Vzhledem k tomu, že se nacházel v místě, kde nepřekážel budoucímu provozu areálu, jsme se rozhodli starý kamenný sklep vyčistit a předělat ho na okrasné jezírko. Důležité bylo ještě před rekonstrukcí se rozhodnout, k jakému účelu (kromě estetického) bude sloužit. Přestože jsme věděli, že v něm najdou nový domov kapři KOI, koncipovali jsme nové jezírko jako koupací, tedy i s vhodným vstupem do vody.

BIOBAZÉNY



Pohled na dokončené jezírko.



Otevřené víko gravitačního filtru.

Stav po rekonstrukci. Rozdíl je značný...



A místo, kde bylo objeveno schodiště do sklepa.

V tomto případě bylo nejjednodušší zachovat původní vstup do „krechtu“, tedy schodiště. Druhou podmínkou bylo zvolit místo pro su-

chou čerpadlovou jímku, což vzhledem k dostatku prostoru také nebyl žádný problém. Vypracovali jsme tedy plán rekonstrukce, ozelenění i plán filtračního systému. Jezírko bylo sice navrženo jako koupací o objemu vody 30 m³ a hloubce 2,5 m, ale věděli jsme, že jej budou obývat KOI kapři. Proto jsme navrhli instalovat větší externí gravitační filtraci o objemu 3,15 m³, která svou velikostí zajistí, že i přes velkou osádku ryb a větší předpokládané znečištění vody bude vynikající viditelnost až na dno, tedy do hloubky 2,5 m.

V první fázi rekonstrukce bylo nutné zpola zasypaný sklep vyčistit, sejmut strop, opravit kamenné opukové stěny a na dno rozvrstvit cca 5 cm písku. Ve druhé fázi jsme instalovali a obetonovali „dnovou gulu“ a přírubu v jedné ze stěn pro budoucí skimmer, tedy hladinové sání zajišťující stálou čistotu vodní hladiny. Po té jsme napojili sací potrubí z KG DN 110 mm vedoucí od dnové guly a hladinového skimmeru těsně pode dnem jezírka



Pohled na UV-C lampu, čerpadlovou jímku a elektrickou skříň.

do gravitačního filtru umístěného 2 m od vodní plochy. Před filtrem jsme v nezámrzné hloubce 90 cm osadili sací potrubí šoupaty pro regulaci nátoky do filtru umístěnému v malé jímce. Za filtrem bylo v jímce z PP instalováno úsporné čerpadlo o výkonu 20 m³/h a příkonu 205 W. Vzhledem k většímu zatížení



Jezírko napouštíme vodou z vhodného zdroje, v tomto případě ze studny.

poslední fáze výstavby. Celé jezírko bylo osazeno kamenem o různé velikosti, rostlinným substrátem a vodními rostlinami. Během stavby bylo také důležité vyřešit bezpečnostní přepad vody pro případné silné deště a naopak automatické dopouštění vody ze studny, kterým se doplňuje potřebný vodní sloupec snižující se odparem. Jezírko se stalo významným estetickým prvkem v areálu, velmi jej oživuje a zpříjemňuje celkové klima. Teprve následující tři roky provozu však ukázaly, že bylo správně vyprojektováno, postaveno a především, že navržený filtrační systém plně splňuje přísná kritéria na kvalitu vody v jezírku.

Ing. Martin Pecina, jednatel společnosti Pecina s.r.o. ■



Starý krecht, opravený a zbavený stropu. Vytvarované rostlinné zóny a okraje jezírka, nainstalována dnová gula a příruba hladinového skimmeru. Sací potrubí je zapískováno. Jezírko je připraveno k pokládce geotextilie a hydroizolace.

jezírka rybami jsme na výtlaku instalovali UV-C lampu (55 W), která spolehlivě eliminuje jednobuněčnou volně vzosnou řasu i některé bakterie škodící rybám.

Ve třetí fázi jsme celé jezírko vyložili kvalitní geotextilií (400 g/m²) s vysokým obsahem syntetiky a celé jezírko vyložili svařovanou PVC folií o tloušťce 1,5 mm. Po provedené zkoušce nepropustnosti následovala

Pokládka hydroizolace a její vyvaření se musí provádět za sucha a velmi pečlivě.



Jezírko je připraveno k napouštění a následnému osazení vodními rostlinami.



- Projektujeme a realizujeme ekologická koupací jezírka a okrasné vodní plochy
- Vyrábíme filtrace pro biologická jezírka
- Zajišťujeme kvalitní celoroční servis jezírek i filtračních technologií
- Prodáváme vodní rostliny, okrasné ryby a veškeré jezírkové prostředky a technologie

Pecina s.r.o., Okrasné vodní plochy
 Na Oboře 876, 276 01 Mělník, telefon 777 794 451
www.rybniky-pecina.cz

RAPID ORBITO

POPRVÉ V ČESKÉ REPUBLICĚ

Světovou premiéru při praktických ukázkách a práci s několika druhy nářadí si odbyl nový model víceúčelového hydrostatického jednoosého nosiče nářadí Rapid Orbito při 2. mezinárodní odborné výstavě inovativních technologií pro péči o zeleň, dřeviny a veřejné plochy ve dnech 22.–23. 5. 2013 v České republice na vyškovském sportovním letišti. Zájemci si tak mohli prohlédnout stroj nové dimenze s několika patenty a inovativními prvky.



REKLAMNÍ PREZENTACE

Nosič nářadí Rapid Orbito byl poprvé oficiálně představen v listopadu na podzim loňského roku u příležitosti výstavy AGRAMA ve švýcarském Bernu, kde bylo oznámeno jeho uvedení na trh v roce 2013. Jde o šestý model, který rozšíří a obohatí nabídku dosud vyráběných švýcarských jednoosých nosičů Rapid. Tato švýcarská firma zahájila výrobu před více než osmdesáti lety a ve výrobě jednoosých hydrostatů zaujímá místo světového lídra.

Firma vyrábějící všestranné jednoosé nosiče působí pod názvem Rapid Technic AG, sídlí v městečku Killwangen nedaleko Curychu a momentálně zaměstnává 130 lidí.

Značka Rapid se může pochlubit tím, že při konstrukci strojů využívá z 80 procent vlastních komponentů a dodavatelským způsobem řeší pouze pneumatiky a motory. U jednoválcových motorů je dodavatelem značka Subaru, dvouválcové motory dodává firma Briggs & Stratton Vanguard. Výrobní závod dodává některé komponenty i dalším výrobcům jednoosých nosičů. V současnosti tak jde bezesporu o největšího výrobce jednoosých nosičů s říditky otočnými doleva a doprava o 20 až 30 stupňů, či malotraktorů s otočnými říditky o 180 stupňů s hydrostatickým pohonem. Každým rokem se jich vyrobí přes 2000 kusů a k tomu je nutné

připočít širokou škálu originálního příslušenství pro letní i zimní nasazení.

Jak uvedl u příležitosti představení nosiče Rapid Orbito obchodní ředitel firmy Francisco Jiménez, při vývoji nových typů nosičů sází značka na multifunkčnost. „Každý rok bychom chtěli přicházet na trh s nějakou novinkou, proto hodně investujeme do vývoje a inovací. Chceme, aby naše stroje byly využitelné v období celého roku.“

Kompaktní a výkonný jednoosý všestranný nosič nářadí Rapid Orbito má několik technických inovací vycházejících z každodenních potřeb a požadavků uživatelů a zkušeností z praktického profesionálního nasazení stroje v komunální a zahradní sféře i při realizacích zahrad. Pohonnou jednotkou nosiče Orbito je benzínový dvouválcový motor Briggs & Stratton Vanguard s výkonem 21 koní. Do budoucna se počítá s rozšířením nabídky tohoto modelu o stroje s benzínovými motory s přímým vstříkovaním a výkonu 23, 25, 27 a 30 koní při dosažení optimálního točivého momentu a nízké spotřeby paliva. Motor je standardně vybaven elektrostartérem včetně možnosti reverzního startu se svahovou dostupností 100%.

Hydrostatický systém pojezdu umožňuje obslužce pracovat rychlostí 0 až 8 km/h při jízdě

vpřed a 0 až 4 km/h vzad. Vývodový hřídel pracuje v závislosti na typu agregovaného nářadí a podmínkách s 700 nebo 1000 ot/min. Pro agregaci nářadí lze využít přídatnou hydrauliku s rychloupínacími spojkami, která nechybí ani na sériově vyráběných strojích. Nosič tak může pracovat bez problémů s rotačními branami, půdní obráběcí frézou, sněhovou radlicí a frézou nebo zametacím kartáčem. Externí hydraulika s pracovním tlakem 150 bar je rozvedena do dvou dvojitých pozic.

S portálovou osou těžiště lze během jízdy i práce s nářadím pohybovat. Pouhým stlačením tlačítka je lineárně stavitelná hydraulickým válcem v rozmezí 150 mm. Těžiště se mění podle právě používaného nářadí. Díky tomu je stroj adaptabilnější při práci v těžkém terénu, lze využít maximální trakci, práce je bezpečnější, zlepšuje se ovladatelnost nosiče a snadnější je i výměna nářadí.

Velký důraz kladli konstruktéři na ergonomické řešení ovládání funkcí a řízení nosiče. Řízení stroje je řešeno aktivními hydraulickými pákami, řídicí páky jsou bez použití nářadí nastavitelné výškově v jedenácti polohách, bočně je možné nastavení do třech poloh v rozmezí +/- 22 stupňů. Říditka jsou vybavena integrovanými senzory pro oboustrannou možnost bezpečnostní funkce v poloze tzv. „mrtvého muže“.

Premiérou je dvojitý systém zatáčení. Obsluha může využít buď aktivního systému řízení bez použití páček, kdy je stroj ovládán pouhým dotykem rukou a jejich směrovým pohybem a tlakem do řídek. Tím dochází k přibrzdění hydromotoru jedné strany nosiče. Druhou možností je využití aktivních ovládacích páček umístěných na obou stranách řídek. Při tomto způsobu ovládání nosič zatáčí proporcionálním stlačením páčky jedné strany, při kterém dochází k přibrzdění hnacího kola. Toto přepínání lze činit během jízdy podle aktuálních podmínek okolního terénu. Oba uvedené případy mohou vést až k protisměrnému otáčení brzděného kola. Tím je aktivován systém ZERO-TURN, při němž se díky protisměrnému otáčení jednoho z kol nosič otočí s nulovým poloměrem otáčení na místě. Díky svému výkonu a technickým parametrům je jednoosý víceúčelový nosič Rapid Orbito určen pro nasazení i ve velmi těžkých pracovních podmínkách v agregacích s těžkým nářadím (sněhová fréza Zaugg s pracovním záběrem 100 cm, půdní obráběcí fréza se záběrem až 125 cm, mulčovače s pracovními záběry do 145 cm apod.).

Pro Českou republiku a Slovensko má generální zastoupení produktů s označením Rapid kopřivnická společnost AGROCAR s.r.o. s širokou sítí regionálních prodejců. ■



Rapid
www.rapid-technic.cz

Hydrostatické jednonápravové malotraktory
a nosiče nářadí v profesionální realizaci



RapidHydrostat



www.rapid-technic.cz



ADAM
ZAHRADNICKÁ A.S.

VELKOOBCHOD
S ROSTLINNÝM MATERIÁLEM

CASH & CARRY

Letní sezóna začíná !



Na ploše dvou hektarů je pro Vás připraven k okamžitému odběru široký sortiment rostlin v kontejnerech a zakládkách.

289 15 **BŘÍSTVÍ**, [dálnice D11, exit 18]
tel.: 325 516 099, fax: 325 516 098
e-mail: bristvi@adamza.cz

www.adamza.cz